

Cornell Medical Index による

静岡県立大学生の健康調査 第VII報

A Study on Students' Health at University of Shizuoka

by means of Cornell Medical Index (Part VII)

静岡県立大学

芹沢 幹雄・大石 哲夫・中田健次郎

岐阜大学

篠田昭八郎

ABSTRACT

We have been studying mental health conditions of the student of the University of Shizuoka for the past eight years with the CMI (Cornell Medical Index). This paper is a continuation of the same research for analyzing the status of the current students. Also, we analyzed the effects of the new curriculum system on the students which was introduced in April, 1995.

1. はじめに

健康調査における一般自覚症状調査には各種あるが、本研究ではCMI (Cornell Medical Index)を用いて、学生の心理的健康状態を把握しようとしたものである。

コーネル医学指数は、第2次大戦中にニューヨークのコーネル医科大学のH.G. Wolffらが、応召兵の心身の異常を効率よく発見する方法の1つとして作ったコーネル応召兵指数を母体にして、1946年ニューヨーク州立病院のK. Brodmanらが医師の手をわずらわさずに、患者の心身の自覚症状、既往症に関する重要事項を、迅速・確実に得るために作り直し、発表したものである。わが国へは1953年公衆衛生院の田多井によって初めて翻訳紹介され、これとは別に1959年に九大の深町・金久がCMIの翻訳および19問の追加を行い、神経症者のふるい分けのための深町・金久分類基準を発表した。それ以後、臨床関係よりむしろ、職域・地域・学校の健康管理関係に広く使われて^{1 2 3 4 5}今日に至っている⁶。我々はCMIを用い、1988年9月以来8年間に渡って、1987年4月に新設された本学の学生の健康状態を分析し、本学の研究紀要に報告し続けてきた。^{7 8 9 10 11 12}今回も引き続き従来と同様の調査を行ない、その傾向を探るとともに、1995年の4月から1年生に施行された新カリキュラムの影響についても検討した。その結果、新たな若干の知見を得たのでここに報告し、今後の本学の学生の教育および健康管理の上で役立てていきたい。

II、調査方法

表1 CMIの質問内容

| 区分 | 質問内容 | 原法質問数 | |
|-------|----------|-------|-----|
| 身体的項目 | A 目と耳 | 9 | |
| | B 呼吸器系 | 18 | |
| | C 心臓脈管系 | 13 | |
| | D 消化器系 | 23 | |
| | E 筋肉骨格系 | 8 | |
| | F 皮膚 | 7 | |
| | G 神経系 | 18 | |
| | H 泌尿生殖器系 | 11 | |
| | I 疲労度 | 7 | |
| | J 疾病頻度 | 9 | |
| 精神的項目 | K 既往症 | 15 | |
| | L 習慣 | 6 | |
| | M 不適応 | 12 | |
| | N 抑うつ | 6 | |
| | O 不安 | 9 | |
| | P 過敏 | 6 | |
| | Q 怒り | 9 | |
| | R 緊張 | 9 | |
| | 計 | | 195 |

調査対象は1994年度および1995年度入学の静岡県立大学生526名である。本調査ではBrodmanの原型¹⁾を用いた。質問項目は表1に示すようにA(目と耳)、B(呼吸器系)、C(心臓脈管系)、D(消化器系)、E(筋肉骨格系)、F(皮膚)、G(神経系)、H(泌尿生殖器系)、I(疲労度)、J(疾病頻度)、K(既往症)、L(習慣)、M(不適応)、N(抑うつ)、O(不安)、P(過敏)、Q(怒り)、R(緊張)の18項目から成り、A~Lの身体的項目とM~Rの精神的項目とに大別できる。各項目は付表1、2に示すように、さらに6~23の事項に細分され、総計で195に及ぶ。調査は1995年5月に行った。身体運動科学および体育授業時に、調査用紙(附表)とマークカード(図1)を配布し、マークカードのみに回答させた。なお、調査目的を個人の把握より全体把握に置いたことや、より正確な回答を期して無記名とした。回収率は100%であった。分析方法は前回同様に男女別、学年別に全体、入学形態(現役・浪人)、住居形態(自宅・下宿)、現在のクラブ活動実施状況(文化部・運動部・無所属)、喫煙行動(喫煙者・非習慣喫煙者・非喫煙者)、朝食摂取状況(朝食摂取者・非習慣摂取者・欠食者)、本学志望順位(第一志望者・非第一志望者)、高校時のクラブ活動実施状況(文化部・運動部・無所属)別等の区分で比較検討した。なお、愁訴数における2つの平均値の差の有意性の検定にはt検定¹³⁾を用い、神経症分類における百分率の差の有意性の検定には χ^2 検定を用いた。

図1

| 健康調査表 | CORD NUMBER | | | 学年 | 性別 | クラブ | 年 | 組 | 番 | 氏名 | 年齢 | 年月日 | |
|-------|-------------|---|----|----|----|-----|---|---|---|----|----|-----|---|
| | 年 | 組 | 番号 | | | | | | | | | 年 | 月 |
| 0 | 0 | 0 | 0 | | | | | | | | | | |
| 1 | 1 | 1 | 1 | | | | | | | | | | |
| 2 | 2 | 2 | 2 | | | | | | | | | | |
| 3 | 3 | 3 | 3 | | | | | | | | | | |
| 4 | 4 | 4 | 4 | | | | | | | | | | |
| 5 | 5 | 5 | 5 | | | | | | | | | | |
| 6 | 6 | 6 | 6 | | | | | | | | | | |
| 7 | 7 | 7 | 7 | | | | | | | | | | |
| 8 | 8 | 8 | 8 | | | | | | | | | | |
| 9 | 9 | 9 | 9 | | | | | | | | | | |

クラブ: 1 文化部, 2 運動部, 3 無所属

注意: このカードをまげたり、よごしたりしないでください。マークの記入はHBの鉛筆を使用してください。マークの仕方: X (YES), O (NO)

III、結果

1、愁訴数

表2-1、表2-2に男女別、学年別、区分別の愁訴数を示す。

1) 男女別、学年別による全体比較

学年全体の平均総愁訴数は、男子1年生が20.2、2年生が18.0、女子1年生が19.8、2年生が20.0であり、男女ともに学年間に有意差はなくかつ一般的な数値範囲内であった。項目別の平均愁訴数を有訴率にして男女別、学年別にグラフ化したのが図2である。男子では身体的項目のD（消化器系）で1年生の訴えが有意に多くみられ、女子では身体的項目のK（既往症）で2年生の訴えが有意に多くみられた。

表2-1 男子1年区分別愁訴数

| 区 分 | 人数 | A | B | C | D | E | F | G | H | I | J | K | L | M | N | O | P | Q | R | TOTAL | SD | |
|-------|----|-----|-----|-----|-----|-----|-----|-----|-----|-----|-----|-----|-----|-----|-----|-----|-----|-----|-----|-------|------|--|
| 全体 | 97 | 1.9 | 2.1 | 0.9 | 3.0 | 0.2 | 1.1 | 1.0 | 0.5 | 0.9 | 0.3 | 0.6 | 0.9 | 2.3 | 0.4 | 0.7 | 1.0 | 1.9 | 0.7 | 20.2 | 14.0 | |
| 入学形態 | | | | | | | | | | | | | | | | | | | | | | |
| 現役 | 59 | 1.8 | 2.1 | 0.8 | 3.3 | 0.2 | 1.1 | 1.0 | 0.6 | 0.9 | 0.2 | 0.5 | 0.8 | 2.7 | 0.5 | 0.8 | 0.8 | 1.7 | 0.8 | 20.5 | 11.6 | |
| 浪人 | 38 | 2.0 | 2.0 | 1.0 | 2.5 | 0.3 | 1.1 | 1.2 | 0.3 | 0.9 | 0.4 | 0.7 | 1.1 | 1.7 | 0.3 | 0.6 | 1.3 | 2.1 | 0.5 | 19.7 | 17.0 | |
| 住居形態 | | | | | | | | | | | | | | | | | | | | | | |
| 自宅 | 26 | 1.4 | 1.5 | 0.7 | 2.7 | 0.0 | 0.9 | 0.7 | 0.7 | 0.7 | 0.2 | 0.4 | 0.7 | 2.0 | 0.2 | 0.7 | 0.8 | 1.6 | 0.6 | 16.5 | 8.6 | |
| 下宿 | 71 | 2.1 | 2.3 | 1.0 | 3.1 | 0.3 | 1.2 | 1.2 | 0.4 | 1.0 | 0.3 | 0.6 | 1.0 | 2.4 | 0.5 | 0.7 | 1.0 | 2.0 | 0.7 | 21.6 | 15.3 | |
| クラブ | | | | | | | | | | | | | | | | | | | | | | |
| 文化部 | 30 | 2.6 | 2.6 | 1.0 | 3.5 | 0.3 | 1.4 | 1.4 | 0.4 | 1.1 | 0.5 | 0.7 | 1.3 | 2.4 | 0.6 | 0.7 | 1.4 | 2.1 | 0.9 | 25.0 | 18.2 | |
| 運動部 | 34 | 1.5 | 1.9 | 1.0 | 3.2 | 0.3 | 1.4 | 0.9 | 0.4 | 1.2 | 0.2 | 0.5 | 0.7 | 2.9 | 0.3 | 0.9 | 0.7 | 1.7 | 0.7 | 20.4 | 13.3 | |
| 無所属 | 33 | 1.6 | 1.7 | 0.6 | 2.3 | 0.1 | 0.4 | 0.9 | 0.5 | 0.5 | 0.1 | 0.5 | 0.8 | 1.7 | 0.3 | 0.6 | 0.9 | 1.9 | 0.5 | 15.7 | 7.1 | |
| 喫煙 | | | | | | | | | | | | | | | | | | | | | | |
| 吸う | 17 | 2.3 | 3.2 | 1.7 | 4.2 | 0.4 | 1.8 | 1.7 | 0.3 | 1.9 | 1.0 | 1.0 | 1.8 | 2.2 | 0.6 | 1.2 | 1.6 | 3.0 | 1.2 | 31.0 | 19.2 | |
| 時々吸う | 12 | 1.8 | 2.1 | 1.0 | 3.2 | 0.0 | 0.7 | 1.4 | 0.5 | 0.3 | 0.1 | 0.4 | 1.0 | 2.3 | 0.8 | 0.6 | 0.8 | 1.5 | 0.6 | 18.9 | 12.9 | |
| 吸わない | 68 | 1.8 | 1.8 | 0.7 | 2.6 | 0.2 | 1.0 | 0.8 | 0.5 | 0.8 | 0.2 | 0.5 | 0.7 | 2.4 | 0.3 | 0.6 | 0.9 | 1.7 | 0.6 | 17.8 | 11.1 | |
| 朝食 | | | | | | | | | | | | | | | | | | | | | | |
| 毎日食べる | 69 | 1.7 | 1.7 | 0.8 | 2.8 | 0.2 | 0.8 | 0.8 | 0.5 | 0.6 | 0.2 | 0.5 | 0.7 | 2.2 | 0.5 | 0.7 | 0.9 | 1.8 | 0.5 | 17.9 | 11.2 | |
| 時々食べる | 13 | 2.5 | 3.1 | 1.4 | 4.5 | 0.4 | 2.0 | 1.9 | 0.5 | 2.2 | 0.9 | 1.2 | 1.4 | 3.1 | 0.5 | 0.9 | 2.0 | 2.1 | 1.2 | 31.7 | 22.1 | |
| 状況 | | | | | | | | | | | | | | | | | | | | | | |
| 食べない | 15 | 1.9 | 2.7 | 1.0 | 2.6 | 0.2 | 1.5 | 1.4 | 0.2 | 1.1 | 0.3 | 0.4 | 1.3 | 2.1 | 0.1 | 0.8 | 0.6 | 2.0 | 1.0 | 21.2 | 10.8 | |
| 本学 | | | | | | | | | | | | | | | | | | | | | | |
| 第一志望 | 37 | 1.8 | 1.7 | 0.7 | 3.2 | 0.1 | 0.9 | 0.8 | 0.6 | 0.6 | 0.2 | 0.3 | 0.7 | 2.2 | 0.5 | 0.6 | 0.8 | 1.5 | 0.8 | 17.8 | 10.8 | |
| 志望 | 60 | 1.9 | 2.3 | 1.0 | 2.8 | 0.3 | 1.2 | 1.2 | 0.4 | 1.1 | 0.4 | 0.7 | 1.0 | 2.4 | 0.4 | 0.8 | 1.1 | 2.1 | 0.7 | 21.7 | 15.4 | |
| 高校時 | | | | | | | | | | | | | | | | | | | | | | |
| 文化部 | 25 | 2.0 | 2.2 | 0.8 | 3.0 | 0.1 | 0.6 | 0.8 | 0.6 | 0.8 | 0.2 | 0.4 | 1.0 | 2.5 | 0.4 | 0.8 | 0.9 | 1.4 | 1.0 | 19.5 | 11.9 | |
| クラブ | 50 | 1.9 | 2.2 | 0.9 | 3.1 | 0.3 | 1.5 | 1.3 | 0.5 | 1.1 | 0.4 | 0.6 | 0.9 | 2.5 | 0.4 | 0.6 | 1.0 | 2.1 | 0.7 | 22.0 | 15.6 | |
| 活動 | | | | | | | | | | | | | | | | | | | | | | |
| 無所属 | 22 | 1.7 | 1.6 | 1.1 | 2.6 | 0.2 | 0.7 | 0.7 | 0.3 | 0.6 | 0.2 | 0.5 | 0.8 | 1.7 | 0.3 | 0.8 | 1.0 | 1.8 | 0.3 | 16.9 | 11.4 | |

男子2年区分別愁訴数

| 区 分 | 人数 | A | B | C | D | E | F | G | H | I | J | K | L | M | N | O | P | Q | R | TOTAL | SD | |
|-------|-----|-----|-----|-----|-----|-----|-----|-----|-----|-----|-----|-----|-----|-----|-----|-----|-----|-----|-----|-------|------|--|
| 全体 | 119 | 1.7 | 2.1 | 1.0 | 2.3 | 0.2 | 0.9 | 1.0 | 0.4 | 0.9 | 0.3 | 0.4 | 0.9 | 1.9 | 0.4 | 0.7 | 0.8 | 1.5 | 0.6 | 18.0 | 14.2 | |
| 入学形態 | | | | | | | | | | | | | | | | | | | | | | |
| 現役 | 79 | 1.7 | 1.5 | 0.7 | 1.9 | 0.1 | 0.6 | 1.0 | 0.3 | 0.8 | 0.1 | 0.4 | 0.7 | 1.6 | 0.2 | 0.6 | 0.5 | 1.2 | 0.4 | 14.2 | 9.0 | |
| 浪人 | 40 | 1.8 | 3.4 | 1.6 | 3.1 | 0.5 | 1.3 | 1.2 | 0.5 | 1.3 | 0.7 | 0.5 | 1.3 | 2.5 | 0.6 | 1.0 | 1.4 | 2.2 | 0.8 | 25.5 | 18.9 | |
| 住居形態 | | | | | | | | | | | | | | | | | | | | | | |
| 自宅 | 32 | 1.5 | 2.3 | 0.7 | 2.1 | 0.1 | 0.8 | 1.2 | 0.4 | 1.0 | 0.3 | 0.4 | 1.1 | 1.5 | 0.1 | 0.5 | 0.6 | 1.7 | 0.5 | 16.7 | 12.3 | |
| 下宿 | 87 | 1.8 | 2.0 | 1.1 | 2.4 | 0.3 | 0.9 | 1.0 | 0.4 | 0.9 | 0.3 | 0.4 | 0.8 | 2.1 | 0.5 | 0.8 | 0.9 | 1.5 | 0.6 | 18.5 | 14.8 | |
| クラブ | | | | | | | | | | | | | | | | | | | | | | |
| 文化部 | 32 | 1.7 | 2.7 | 1.2 | 2.5 | 0.4 | 1.0 | 1.3 | 0.6 | 1.0 | 0.4 | 0.5 | 1.1 | 2.0 | 0.7 | 0.8 | 1.0 | 1.6 | 0.8 | 21.3 | 17.1 | |
| 運動部 | 65 | 1.7 | 1.9 | 0.9 | 2.3 | 0.2 | 0.8 | 1.0 | 0.3 | 1.0 | 0.2 | 0.4 | 0.8 | 1.8 | 0.2 | 0.7 | 0.6 | 1.7 | 0.4 | 16.7 | 12.9 | |
| 無所属 | 22 | 1.7 | 2.0 | 1.0 | 2.3 | 0.1 | 0.7 | 0.9 | 0.2 | 0.7 | 0.5 | 0.4 | 0.9 | 2.2 | 0.3 | 0.7 | 1.0 | 0.9 | 0.6 | 17.0 | 12.3 | |
| 喫煙 | | | | | | | | | | | | | | | | | | | | | | |
| 吸う | 27 | 1.6 | 3.6 | 1.9 | 3.3 | 0.4 | 1.0 | 1.3 | 0.5 | 1.7 | 0.5 | 0.5 | 1.7 | 2.2 | 0.5 | 0.7 | 1.0 | 2.1 | 0.7 | 25.0 | 15.5 | |
| 時々吸う | 14 | 2.0 | 2.6 | 1.0 | 3.0 | 0.2 | 0.8 | 1.6 | 0.4 | 0.9 | 0.6 | 0.6 | 0.9 | 1.8 | 0.7 | 0.4 | 0.4 | 1.0 | 0.4 | 19.2 | 17.6 | |
| 吸わない | 78 | 1.7 | 1.5 | 0.7 | 1.9 | 0.2 | 0.8 | 0.9 | 0.3 | 0.7 | 0.2 | 0.4 | 0.6 | 1.9 | 0.2 | 0.8 | 0.8 | 1.5 | 0.6 | 15.3 | 12.0 | |
| 朝食 | | | | | | | | | | | | | | | | | | | | | | |
| 毎日食べる | 55 | 1.6 | 1.8 | 1.0 | 2.3 | 0.2 | 1.1 | 1.1 | 0.4 | 1.0 | 0.3 | 0.5 | 0.8 | 2.0 | 0.2 | 0.9 | 1.0 | 1.6 | 0.7 | 18.2 | 16.2 | |
| 時々食べる | 33 | 1.8 | 2.6 | 0.9 | 2.3 | 0.1 | 0.9 | 0.9 | 0.3 | 0.8 | 0.4 | 0.4 | 1.0 | 1.5 | 0.4 | 0.6 | 0.7 | 1.5 | 0.4 | 17.4 | 9.3 | |
| 状況 | | | | | | | | | | | | | | | | | | | | | | |
| 食べない | 31 | 1.8 | 2.3 | 1.0 | 2.3 | 0.3 | 0.5 | 1.1 | 0.3 | 1.0 | 0.3 | 0.3 | 1.0 | 2.3 | 0.7 | 0.6 | 0.5 | 1.5 | 0.5 | 18.3 | 14.7 | |
| 本学 | | | | | | | | | | | | | | | | | | | | | | |
| 第一志望 | 35 | 1.9 | 1.5 | 0.7 | 1.9 | 0.2 | 0.7 | 1.2 | 0.5 | 0.9 | 0.2 | 0.3 | 0.9 | 2.1 | 0.2 | 0.5 | 0.5 | 1.2 | 0.7 | 16.0 | 10.6 | |
| 志望 | 84 | 1.6 | 2.4 | 1.1 | 2.5 | 0.3 | 0.9 | 1.0 | 0.3 | 1.0 | 0.4 | 0.5 | 0.9 | 1.9 | 0.4 | 0.8 | 0.9 | 1.7 | 0.5 | 18.8 | 15.4 | |
| 高校時 | | | | | | | | | | | | | | | | | | | | | | |
| 文化部 | 33 | 1.6 | 2.2 | 0.6 | 1.9 | 0.2 | 0.8 | 1.0 | 0.3 | 1.0 | 0.2 | 0.4 | 0.9 | 2.1 | 0.4 | 0.9 | 0.9 | 1.6 | 0.5 | 17.7 | 9.4 | |
| クラブ | 65 | 1.7 | 1.8 | 0.9 | 2.4 | 0.3 | 0.9 | 1.0 | 0.4 | 0.8 | 0.3 | 0.4 | 0.9 | 1.5 | 0.2 | 0.7 | 0.6 | 1.4 | 0.6 | 16.7 | 16.4 | |
| 活動 | | | | | | | | | | | | | | | | | | | | | | |
| 無所属 | 21 | 2.1 | 2.8 | 1.6 | 2.6 | 0.1 | 1.0 | 1.2 | 0.2 | 1.2 | 0.6 | 0.4 | 1.0 | 2.9 | 0.7 | 0.5 | 1.1 | 2.1 | 0.5 | 22.4 | 12.2 | |

※ P < 0.05 ※※ P < 0.01 ※※※ P < 0.001

表2-2 女子1年区分別愁訴数

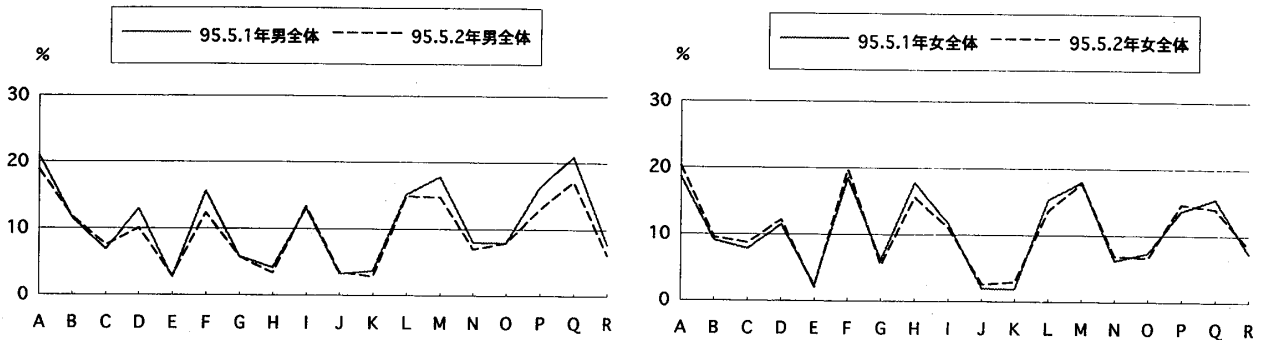
| 区分 | 人数 | A | B | C | D | E | F | G | H | I | J | K | L | M | N | O | P | Q | R | TOTAL | SD | |
|-------|-----|-----|-----|-----|-------|------|-------|------|-------|------|--------|-----|------|------|-----|-----|-----|------|------|-------|---------|------|
| 入学形態 | 全体 | 119 | 1.7 | 1.6 | 1.0 | 2.6 | 0.2 | 1.3 | 1.1 | 2.0 | 0.8 | 0.2 | 0.3* | 0.9 | 2.3 | 0.3 | 0.7 | 0.8 | 1.4 | 0.7 | 19.8 | 12.6 |
| | 現役人 | 81 | 1.6 | 1.5 | 0.7** | 2.5 | 0.1** | 1.1* | 0.8** | 1.7* | 0.5*** | 0.2 | 0.3 | 0.8* | 2.3 | 0.3 | 0.6 | 0.7* | 1.1* | 0.6 | 17.1*** | 9.6 |
| | 浪人 | 38 | 1.9 | 2.0 | 1.6 | 3.0 | 0.4 | 1.8 | 1.7 | 2.5 | 1.4 | 0.1 | 0.3 | 1.2 | 2.4 | 0.5 | 0.9 | 1.1 | 2.0 | 0.7 | 25.5 | 15.6 |
| 住居形態 | 自宅 | 49 | 1.8 | 1.8 | 1.1 | 2.6 | 0.2 | 1.2 | 1.1 | 2.1 | 0.7 | 0.2 | 0.3 | 0.9 | 2.5 | 0.3 | 0.7 | 0.8 | 1.6 | 0.7 | 20.5 | 12.7 |
| | 下宿 | 70 | 1.6 | 1.5 | 1.0 | 2.7 | 0.1 | 1.4 | 1.1 | 1.8 | 0.9 | 0.2 | 0.3 | 0.9 | 2.2 | 0.3 | 0.7 | 0.9 | 1.2 | 0.6 | 19.2 | 12.2 |
| クラブ活動 | 文通部 | 23 | 1.8 | 1.3 | 1.4 | 2.2 | 0.1 | 1.4 | 0.8 | 1.9 | 0.9 | 0.2 | 0.3 | 1.2 | 2.4 | 0.2 | 0.7 | 0.6 | 1.0 | 0.6 | 19.0 | 13.7 |
| | 所属無 | 31 | 1.5 | 1.6 | 0.7 | 2.4 | 0.1 | 1.1 | 1.4 | 2.0 | 0.6 | 0.2 | 0.4 | 0.8 | 1.9 | 0.2 | 0.4 | 0.7 | 0.9 | 0.6 | 17.6 | 10.6 |
| | 所属無 | 65 | 1.7 | 1.8 | 1.0 | 2.9 | 0.2 | 1.4 | 1.1 | 2.0 | 0.9 | 0.2 | 0.2 | 0.9 | 2.5 | 0.4 | 0.8 | 0.9 | 1.8 | 0.7 | 21.1 | 12.7 |
| 実行 | 喫煙 | 1 | 3.0 | 4.0 | 4.0 | 2.0 | 0.0 | 4.0 | 0.0 | 6.0 | 0.0 | 0.0 | 0.0 | 1.0 | 1.0 | 1.0 | 0.0 | 0.0 | 0.0 | 0.0 | 26.0 | 1.0 |
| | 喫煙 | 2 | 1.5 | 2.0 | 2.5 | 3.5 | 0.0 | 2.5 | 1.5 | 4.0 | 1.5 | 0.0 | 0.0 | 2.5 | 2.5 | 0.0 | 1.5 | 1.0 | 2.0 | 0.0 | 28.5 | 10.5 |
| | 喫煙 | 116 | 1.7 | 1.6 | 1.0 | 2.6 | 0.2 | 1.3 | 1.1 | 1.9 | 0.8 | 0.2 | 0.3 | 0.9 | 2.3 | 0.3 | 0.7 | 0.8 | 1.4 | 0.7 | 19.6 | 12.5 |
| 朝飯 | 毎時 | 105 | 1.7 | 1.6 | 1.0 | 2.6 | 0.2 | 1.2 | 1.1 | 1.9 | 0.8 | 0.2 | 0.3 | 0.9 | 2.4 | 0.3 | 0.7 | 0.8 | 1.4 | 0.7 | 19.7 | 12.5 |
| | 毎時 | 10 | 1.9 | 1.6 | 0.8 | 3.5 | 0.0 | 2.1 | 1.2 | 2.1 | 1.4 | 0.1 | 0.1 | 0.6 | 1.6 | 0.3 | 1.1 | 1.6 | 0.2 | 20.5 | 11.7 | |
| | 毎時 | 4 | 1.5 | 2.5 | 0.8 | 1.8 | 0.0 | 1.5 | 0.5 | 2.0 | 0.8 | 0.3 | 0.5 | 1.3 | 3.3 | 0.0 | 0.5 | 1.0 | 0.3 | 0.8 | 19.0 | 12.9 |
| 朝飯 | 毎時 | 51 | 1.7 | 1.7 | 0.8 | 2.2* | 0.1 | 1.2 | 0.7** | 1.8 | 0.6* | 0.1 | 0.2 | 0.8 | 2.3 | 0.3 | 0.5 | 0.6* | 1.2 | 0.6 | 17.3 | 10.0 |
| | 毎時 | 68 | 1.6 | 1.6 | 1.2 | 3.0 | 0.2 | 1.4 | 1.4 | 2.1 | 1.0 | 0.2 | 0.3 | 1.0 | 2.4 | 0.3 | 0.8 | 1.0 | 1.5 | 0.7 | 21.6 | 13.7 |
| 朝飯 | 毎時 | 59 | 1.8 | 1.9 | 1.2 | 2.7 | 0.1 | 1.3 | 1.1 | 2.0 | 0.9 | 0.2 | 0.3 | 1.0 | 2.5 | 0.3 | 0.6 | 0.7 | 1.2 | 0.4* | 19.8 | 12.5 |
| | 毎時 | 46 | 1.8 | 1.4 | 0.9 | 2.6 | 0.2 | 1.3 | 1.2 | 1.9 | 0.8 | 0.2 | 0.3 | 0.9 | 2.3 | 0.4 | 0.8 | 1.0 | 1.8 | 1.0* | 20.7 | 12.5 |
| | 毎時 | 14 | 0.9 | 1.5 | 0.6 | 2.4 | 0.3 | 1.4 | 0.9 | 2.2 | 0.7 | 0.1 | 0.1 | 0.8 | 1.8 | 0.2 | 0.6 | 0.6 | 0.9 | 0.4 | 16.4 | 11.4 |

女子2年区分別愁訴数

| 区分 | 人数 | A | B | C | D | E | F | G | H | I | J | K | L | M | N | O | P | Q | R | TOTAL | SD | |
|-------|-----|-----|-----|-----|-------|------|-----|-------|-----|-----|-------|-----|------|-----|-----|-----|------|-----|-----|-------|-------|------|
| 入学形態 | 全体 | 191 | 1.8 | 1.7 | 1.1 | 2.8 | 0.2 | 1.4 | 1.0 | 1.7 | 0.8 | 0.2 | 0.4* | 0.8 | 2.3 | 0.3 | 0.6 | 0.9 | 1.3 | 0.7 | 20.0 | 15.1 |
| | 現役人 | 154 | 1.8 | 1.6 | 1.0** | 2.6 | 0.2 | 1.3 | 0.9 | 1.6 | 0.6** | 0.2 | 0.4 | 0.8 | 2.4 | 0.3 | 0.6 | 0.9 | 1.2 | 0.6* | 19.1 | 14.2 |
| | 浪人 | 37 | 2.1 | 2.1 | 1.7 | 3.4 | 0.2 | 1.6 | 1.2 | 2.0 | 1.4 | 0.5 | 0.5 | 0.9 | 1.9 | 0.4 | 0.5 | 0.9 | 1.4 | 1.1 | 23.9 | 17.9 |
| 住居形態 | 自宅 | 55 | 1.7 | 1.9 | 1.1 | 2.1* | 0.1 | 1.3 | 1.0 | 1.5 | 0.7 | 0.3 | 0.4 | 0.9 | 2.3 | 0.3 | 0.3* | 0.8 | 1.4 | 0.6 | 18.5 | 15.7 |
| | 下宿 | 136 | 1.9 | 1.6 | 1.2 | 3.1 | 0.2 | 1.4 | 1.0 | 1.8 | 0.8 | 0.2 | 0.5 | 0.8 | 2.3 | 0.4 | 0.7 | 0.9 | 1.2 | 0.8 | 20.7 | 14.8 |
| クラブ活動 | 文通部 | 55 | 2.1 | 2.0 | 1.6 | 3.1 | 0.2 | 1.5 | 1.4 | 2.1 | 1.0 | 0.4 | 0.5 | 1.0 | 3.1 | 0.4 | 0.9 | 1.4 | 1.6 | 1.0 | 25.1 | 17.8 |
| | 所属無 | 61 | 1.4 | 2.0 | 1.0 | 2.7 | 0.2 | 1.4 | 0.9 | 1.6 | 0.5 | 0.2 | 0.5 | 0.6 | 2.0 | 0.3 | 0.5 | 0.8 | 1.1 | 0.7 | 18.3 | 13.9 |
| | 所属無 | 75 | 2.0 | 1.2 | 0.9 | 2.7 | 0.1 | 1.3 | 0.8 | 1.6 | 0.8 | 0.1 | 0.4 | 0.8 | 2.0 | 0.3 | 0.4 | 0.6 | 1.2 | 0.6 | 17.7 | 12.9 |
| 実行 | 喫煙 | 2 | 2.0 | 2.5 | 2.0 | 8.5 | 0.5 | 2.0 | 2.0 | 2.0 | 0.5 | 0.0 | 1.0 | 1.5 | 1.0 | 0.0 | 0.0 | 0.5 | 3.0 | 0.0 | 29.0 | 4.0 |
| | 喫煙 | 4 | 2.3 | 3.8 | 1.3 | 3.5 | 0.0 | 2.5 | 1.0 | 2.0 | 1.5 | 0.0 | 0.3 | 0.5 | 1.8 | 0.3 | 1.3 | 1.3 | 1.5 | 2.3 | 26.8 | 12.6 |
| | 喫煙 | 185 | 1.8 | 1.7 | 1.1 | 2.7 | 0.2 | 1.4 | 1.0 | 1.7 | 0.8 | 0.2 | 0.4 | 0.8 | 2.3 | 0.3 | 0.6 | 0.9 | 1.2 | 0.7 | 19.8 | 15.2 |
| 朝飯 | 毎時 | 155 | 1.8 | 1.6 | 1.1 | 2.6* | 0.1 | 1.4 | 0.9 | 1.6 | 0.7** | 0.2 | 0.4 | 0.8 | 2.3 | 0.3 | 0.6 | 0.9 | 1.2 | 0.6* | 18.9* | 14.3 |
| | 毎時 | 28 | 2.2 | 2.2 | 1.4 | 4.0 | 0.3 | 1.4 | 1.3 | 2.3 | 1.3 | 0.4 | 0.6 | 0.9 | 2.4 | 0.5 | 0.8 | 1.0 | 1.5 | 1.2* | 25.5* | 18.3 |
| | 毎時 | 8 | 1.1 | 2.9 | 1.3 | 2.9 | 0.5 | 1.4 | 0.9 | 1.6 | 0.9 | 1.0 | 0.6 | 0.8 | 1.8 | 0.6 | 0.8 | 0.8 | 1.5 | 1.0 | 22.2 | 13.7 |
| 朝飯 | 毎時 | 92 | 1.8 | 1.9 | 1.1 | 2.6 | 0.1 | 1.1** | 0.8 | 1.7 | 0.7 | 0.2 | 0.4 | 0.8 | 2.6 | 0.3 | 0.5 | 0.9 | 1.3 | 0.7 | 19.4 | 13.2 |
| | 毎時 | 99 | 1.8 | 1.6 | 1.1 | 3.0 | 0.2 | 1.7 | 1.2 | 1.7 | 0.9 | 0.3 | 0.5 | 0.8 | 2.0 | 0.4 | 0.5 | 0.9 | 1.2 | 0.7 | 20.6 | 16.7 |
| 朝飯 | 毎時 | 95 | 1.9 | 1.9 | 1.2 | 2.7 | 0.1 | 1.4 | 0.8 | 1.9 | 0.7 | 0.2 | 0.4 | 0.8 | 2.6 | 0.4 | 0.7 | 0.9 | 1.2 | 1.0* | 20.7 | 15.6 |
| | 毎時 | 76 | 1.7 | 1.6 | 1.2 | 3.0 | 0.3 | 1.4 | 1.1 | 1.5 | 0.8 | 0.3 | 0.4 | 0.9 | 1.9 | 0.3 | 0.5 | 0.9 | 1.3 | 0.5* | 19.6 | 15.4 |
| | 毎時 | 20 | 1.7 | 1.1 | 0.8 | 2.3 | 0.1 | 1.3 | 1.1 | 1.6 | 1.0 | 0.4 | 0.8 | 0.9 | 2.7 | 0.2 | 0.6 | 0.9 | 1.3 | 0.4 | 18.9 | 10.9 |

*P<0.05 **P<0.01 ***P<0.001

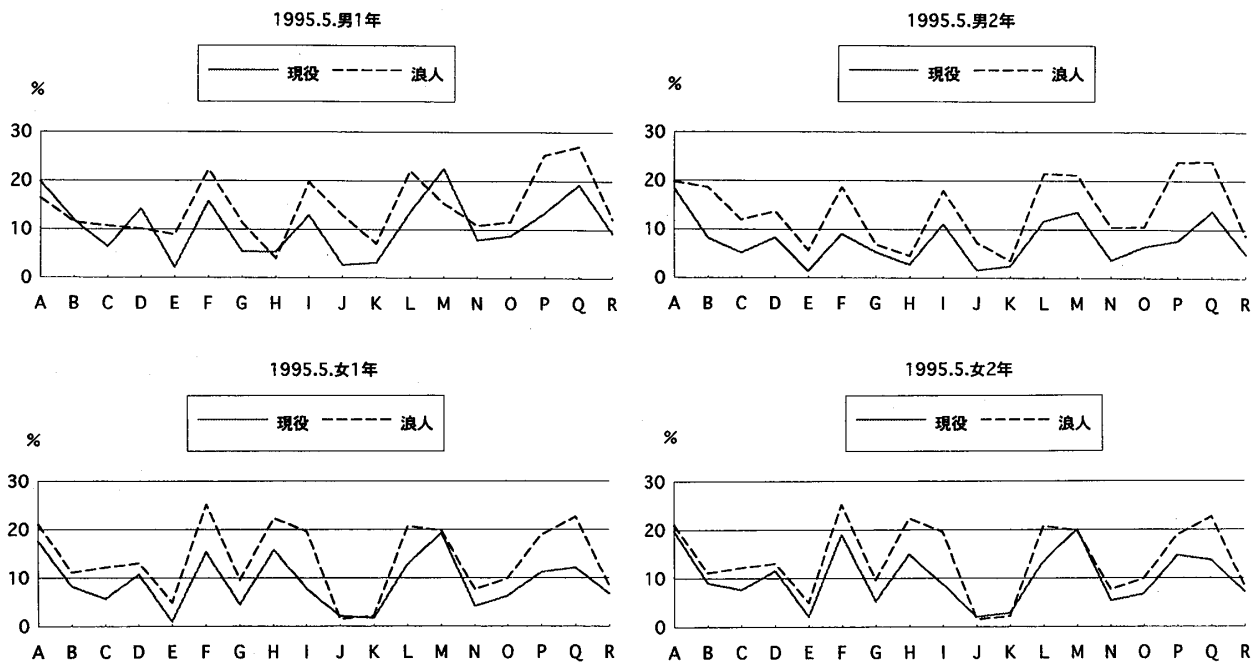
図2 性別全体1.2年比較



2) 入学形態の違いによる比較

現役か浪人かという入学形態の違いによる総愁訴数の差をみると、男子の1年生現役20.5、浪人19.7、2年生現役14.2、浪人25.5、女子の1年生現役17.1、浪人25.5、2年生現役19.1、浪人23.9を示し、男子の2年生および女子の1年生では浪人の訴えが有意に現役を上回った。項目別の平均愁訴数を有訴率にして男女別、学年別にグラフ化したのが図3である。総愁訴数で浪人の訴えが有意に現役を上回った男子2年と女子1年の項目別の平均愁訴数をみると、両者に共通して有意差のみられた項目は身体的項目ではC（心臓脈管系）、E（筋肉骨格系）、F（皮膚）、L（習慣）であり、精神的項目ではP（過敏）、Q（怒り）であった。

図3 入学形態別比較



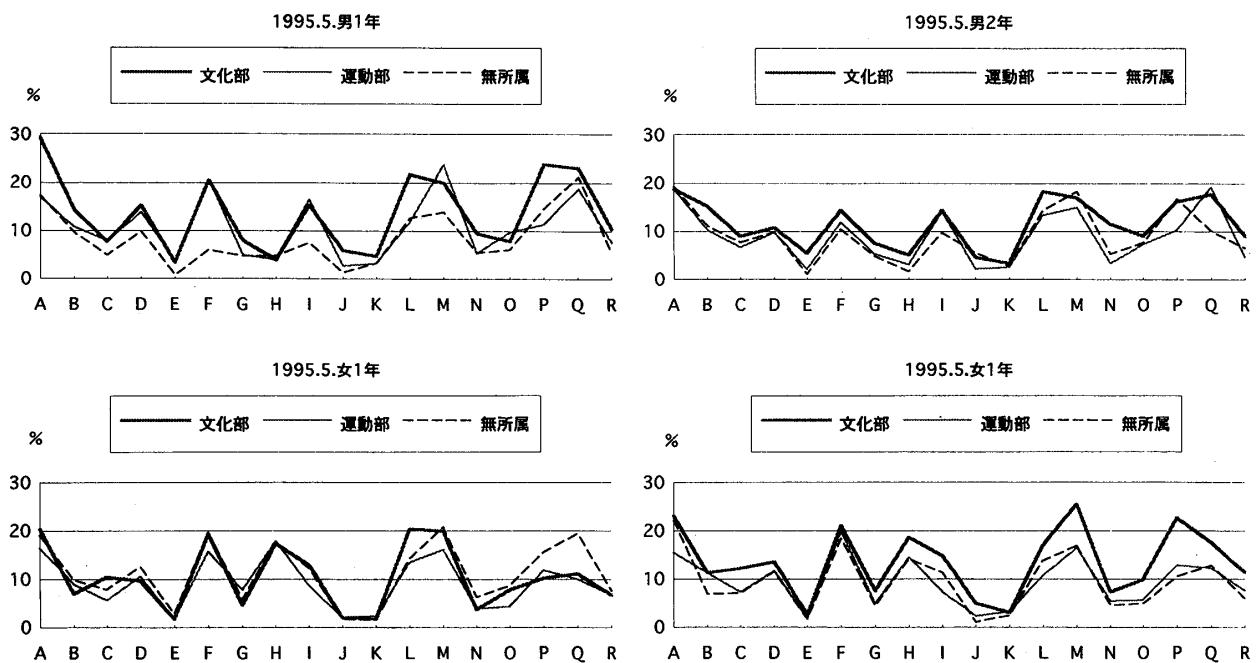
3) 住居形態の違いによる比較

自宅と下宿という住居形態の違いによる総愁訴数の差は、男女の1・2年生のいずれにおいてもみられなかった。項目別では男子1年生の身体的項目のA（目と耳）と男子2年生の精神的項目のN（抑うつ）、女子2年生の身体的項目のD（消化器系）と精神的項目のO（不安）でいずれも下宿生の訴えが有意に多くみられた。

4) 現在のクラブ活動実施状況の違いによる比較

文化部、運動部、無所属に分けた現在の所属クラブの違いによる愁訴数を比較すると、男子1年では文化部学生の総愁訴数25.0が無所属学生15.7を有意に上回っていた。しかし、男子2年および女子1、2年では所属クラブの違いによる愁訴数の有意差はみられなかった。項目別の平均愁訴数を有訴率にして男女別、学年別にグラフ化したのが図4である。女子の1、2年ではいずれの項目にも所属クラブによる差はみられなかった。男子の2年では唯一、精神的項目のN（抑うつ）において運動部学生よりも文化部学生に訴えが有意に多くみられた。しかし、男子の1年では所属クラブによる差が多くみられた。まず、無所属学生よりも文化部学生に訴えが有意に多くみられた項目は身体的項目のA（目と耳）、D（消化器系）、F（皮膚）であり、無所属学生よりも運動部学生に訴えが有意に多くみられた項目は、身体的項目のE（筋肉骨格系）、F（皮膚）、I（疲労度）と精神的項目のM（不適応）であった。また、運動部学生よりも文化部学生に訴えが有意に多くみられた項目は、身体的項目のA（目と耳）、L（習慣）と精神的項目のP（過敏）であった。

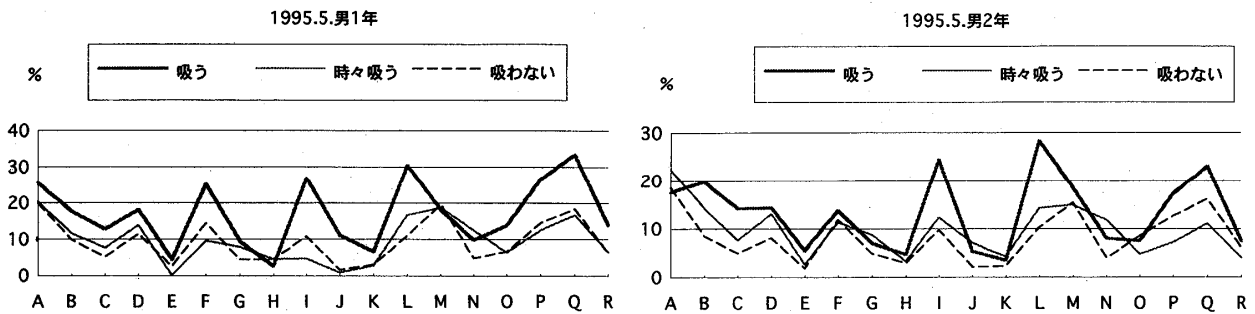
図4 クラブ活動状況別比較



5) 喫煙行動の違いによる比較

学生の喫煙状況を、習慣的に吸う・時々吸う・吸わないの3つに区分して愁訴数を比較する。女子は煙草を習慣的に吸う者と時々吸う者が極めて少数であるので男子についてのみ検討した。男子1年生の喫煙区分別の総愁訴数をみると、習慣的に吸う者が31.0、時々吸う者が18.9、吸わない者が17.8であり、男子2年生ではそれぞれ25.0、19.2、15.3となっていた。男子1、2年生ではともに煙草を習慣的に吸う者よりも時々吸う者に訴えが少なく、時々吸う者よりも吸わない者に訴えが少なくなる傾向にあり、男子2年生では煙草を習慣的に吸う者と吸わない者の訴えに有意差がみられた。項目別の平均愁訴数を有訴率にして男女別、学年別にグラフ化したのが図5である。1年生では身体的項目のI（疲労度）で煙草を時々吸う者よりも習慣的に吸う者の訴えが有意に多くみられ、精神的項目のR（緊張）で煙草を吸わない者よりも習慣的に吸う者の訴えが有意に多くみられた。2年生では身体的項目のB（呼吸器系）、C（心臓脈管系）、D（消化器系）、E（筋肉骨格系）、I（疲労度）、L（習慣）で煙草を吸わない者よりも習慣的に吸う者の訴えが有意に多くみられ、身体的項目のD（消化器系）、J（疾病頻度）と精神的項目のN（抑うつ）で吸わない者よりも時々吸う者の訴えが有意に多くみられた。

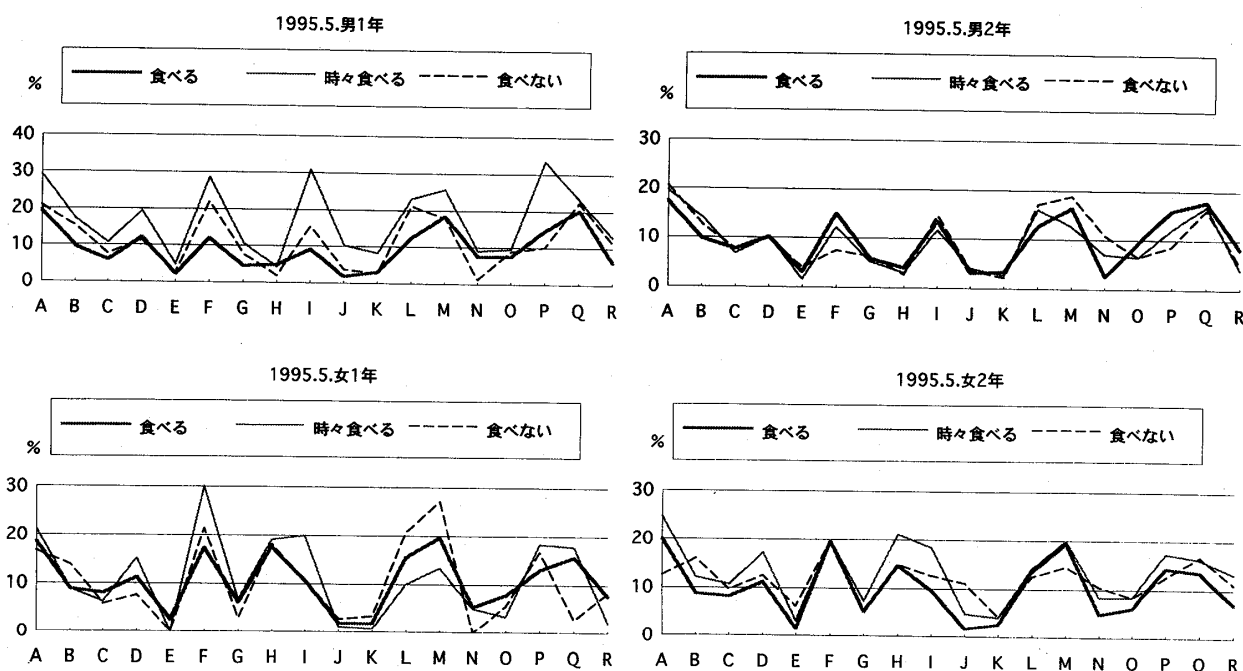
図5 喫煙状況別比較



6) 朝食摂取状況の違いによる比較

朝食を毎日食べる者、時々食べる者および食べない者に分けて総愁訴数を比較すると、男子2年と女子1年では有意差はみられなかったが、男子1年と女子2年で、朝食を毎日食べる者よりも時々食べる者の訴えが有意に多くみられた。すなわち男子1年では毎日食べる者の17.9に対して時々食べる者が31.7、女子2年では毎日食べる者の18.9に対して時々食べる者が25.5であった。項目別の平均愁訴数を有訴率にして男女別、学年別にグラフ化したのが図6である。男子1年では身体的項目のA（目と耳）、B（呼吸器系）、D（消化器系）、F（皮膚）、G（神経系）、I（疲労度）、J（疾病頻度）、K（既往症）、L（習慣）と精神的項目のP（過敏）、R（緊張）で朝食を毎日食べる者よりも時々食べる者の愁訴数が有意に多くみられた。また、精神的項目のP（過敏）で朝食を食べない者よりも時々食べる者の訴えが有意に多くみられた。男子2年では精神的項目のN（抑うつ）で朝食を毎日食べる者よりも食べない者の訴えが有意に多くみられた。女子1年では朝食の摂取状況の違いによる訴えの差はみられなかった。女子2年では身体的項目のD（消化器系）、H（泌尿生殖器系）、I（疲労度）と精神的項目のR（緊張）で朝食を毎日食べる者よりも時々食べる者の訴えが有意に多くみられ、身体的項目のE（筋肉骨格系）、J（疾病頻度）で朝食を毎日食べる者よりも食べない者の訴えが有意に多くみられた。

図6 朝食摂取状況別比較



7) 入学志望順位の違いによる比較

本学が第一志望であった者とそうではなかった者について総愁訴数を比較すると、男子1年では17.8と21.7、2年では16.0と18.8、女子1年では17.3と21.6、2年では19.4と20.6でいずれも第一志望ではなかった者の訴えが多い傾向にあったが、有意差はみられなかった。項目別では男子1年のK（既往症）、女子1年のD（消化器系）、G（神経症）、I（疲労度）、P（過敏）、女子2年のF（皮膚）においていずれも非第一志望の訴えが有意に多くみられた。

8) 高校時代のクラブ活動実施状況の違いによる比較

高校時代のクラブ活動状況を文化部、運動部、無所属の3つに区分して愁訴数の比較をする。総愁訴数は男子1年では運動部（22.0）>文化部（19.5）>無所属（16.9）、女子1年では運動部（20.7）>文化部（19.8）>無所属（16.4）と同じ傾向をみせたが有意差はなかった。しかし、男子2年では無所属（22.4）>文化部（17.7）>運動部（16.7）、女子2年では文化部（20.7）>運動部（19.6）>無所属（18.9）とバラツキをみせた。また愁訴数を項目別にみても、いくつかの項目で有意差はみられたものの全体的には特徴的な傾向はみられなかった。男子1年では、身体的項目のF（皮膚）で文化部経験者よりも運動部経験者の訴えが有意に多く、精神的項目のR（緊張）で無所属よりも文化部経験者に訴えが有意に多くみられた。男子2年では精神的項目のM（不適応）とN（抑うつ）で運動部経験者よりも無所属の訴えが有意に多くみられた。また身体的項目のC（心臓脈管系）では文化部経験者よりも無所属の訴えが有意に多くみられた。女子1年では身体的項目のA（目と耳）において無所属よりも文化部経験者および運動部経験者の訴えが有意に多くみられた。また精神的項目のR（緊張）で文化部経験者よりも運動部経験者の訴えが有意に多くみられた。女子2年では身体的項目のK（既往症）で無所属の訴えが文化部経験者よりも有意に多くみられた。また精神的項目のR（緊張）で文化部経験者の訴えが運動部経験者よりも有意に多くみられた。

2、神経症

表3-1に男女別、学年別、全体そして表3-2、表3-3に男女別、学年別、区分別の神経症分類を示した。神経症分類は深町の判別基準¹⁾に従い4つに区分した。すなわち

第Ⅰ群：5%の有意水準で「心理的正常」といえる領域

第Ⅱ群：どちらかといえば「心理的正常」といえる領域

第Ⅲ群：どちらかといえば「神経症」といえる領域

第Ⅳ群：5%の有意水準で「神経症」といえる領域

である。

全体的展望を得るために、金久らの提言¹⁾に従って、第Ⅰ群と第Ⅱ群を「心理的正常群」とし第Ⅲ群と第Ⅳ群を「神経症群」として結果をみた。ここでは「神経症群」の割合に着目して比較し、さらに第Ⅳ群の割合についても比較した。

表3-1 全体神経症分類 (%)

| 区 分 | 人数 | I | II | III | IV | I+II | III+IV |
|----------|-----|------|------|------|-----|------|--------|
| 男 子 全 体 | 216 | 50.0 | 33.8 | 12.0 | 4.2 | 83.8 | 16.2 |
| 女 子 全 体 | 310 | 60.0 | 28.0 | 11.0 | 1.0 | 88.0 | 12.0 |
| 1年男子 全 体 | 97 | 46.4 | 36.1 | 13.4 | 4.1 | 82.5 | 17.5 |
| 1年女子 全 体 | 119 | 58.8 | 31.9 | 8.4 | 0.9 | 90.7 | 9.3 |
| 2年男子 全 体 | 119 | 53.0 | 31.9 | 10.9 | 4.2 | 84.9 | 15.1 |
| 2年女子 全 体 | 191 | 60.7 | 25.7 | 12.6 | 1.0 | 86.4 | 13.6 |
| 1年男子 全 体 | 97 | 46.4 | 36.1 | 13.4 | 4.1 | 82.5 | 17.5 |
| 2年男子 全 体 | 119 | 53.0 | 31.9 | 10.9 | 4.2 | 84.9 | 15.1 |
| 1年女子 全 体 | 119 | 58.8 | 31.9 | 8.4 | 0.9 | 90.7 | 9.3 |
| 2年女子 全 体 | 191 | 60.7 | 25.7 | 12.6 | 1.0 | 86.4 | 13.6 |

※ 0.05

表3-2 区分別神経症分類 (%)

| 男子1年 | | | | | | | | |
|------------|-------|----|------|------|------|------|------|--------|
| 区 | 分 | 人数 | I | II | III | IV | I+II | III+IV |
| | 全体 | 97 | 46.4 | 36.1 | 13.4 | 4.1 | 82.5 | 17.5 |
| 入学形態 | 現役 | 59 | 45.8 | 35.6 | 15.2 | 3.4 | 81.4 | 18.6 |
| | 浪人 | 38 | 47.4 | 36.8 | 10.5 | 5.3 | 84.2 | 15.8 |
| 住居形態 | 自宅 | 26 | 46.2 | 46.2 | 7.6 | 0 | 92.4 | 7.6 |
| | 下宿 | 71 | 46.5 | 32.4 | 15.5 | 5.6 | 78.9 | 21.1 |
| クラブ活動 | 文化部 | 30 | 46.7 | 30.0 | 13.3 | 10.0 | 76.7 | 23.3 |
| | 運動部 | 34 | 47.1 | 29.4 | 20.6 | 2.9 | 76.5 | 23.5 |
| | 無所属 | 33 | 45.4 | 48.5 | 6.1 | 0 | 93.9 | 6.1 |
| 喫煙行動 | 吸う | 17 | 17.7 | 41.1 | 23.5 | 17.7 | 58.8 | 41.2 |
| | 時々吸う | 12 | 50.0 | 33.4 | 8.3 | 8.3 | 83.4 | 16.6 |
| | 吸わない | 68 | 52.9 | 35.3 | 11.8 | 0 | 88.2 | 11.8 |
| 朝食 摂取状況 | 毎日食べる | 69 | 49.3 | 39.1 | 10.1 | 1.5 | 88.4 | 11.6 |
| | 時々食べる | 13 | 23.1 | 38.4 | 23.1 | 15.4 | 61.5 | 38.5 |
| | 食べない | 15 | 53.3 | 20.0 | 20.0 | 6.7 | 73.3 | 26.7 |
| 本学 | 第一志望 | 37 | 48.7 | 43.2 | 5.4 | 2.7 | 91.9 | 8.1 |
| 志望順位 | 非第一志望 | 60 | 45.0 | 31.7 | 18.3 | 5.0 | 76.7 | 23.3 |
| 高校時 | 文化部 | 25 | 44.0 | 44.0 | 4.0 | 8.0 | 88.0 | 12.0 |
| クラブ活動 | 運動部 | 50 | 42.0 | 36.0 | 18.0 | 4.0 | 78.0 | 22.0 |
| | 無所属 | 22 | 59.1 | 27.3 | 13.6 | 0 | 86.4 | 13.6 |

※ p<0.05, ※※ p<0.01

| 男子2年 | | | | | | | | |
|------------|-------|-----|------|------|------|------|------|--------|
| 区 | 分 | 人数 | I | II | III | IV | I+II | III+IV |
| | 全体 | 119 | 53.0 | 31.9 | 10.9 | 4.2 | 84.9 | 15.1 |
| 入学形態 | 現役 | 79 | 59.5 | 31.6 | 8.9 | 0 | 91.1 | 8.9 |
| | 浪人 | 40 | 40.0 | 32.5 | 15.0 | 12.5 | 72.5 | 27.5 |
| 住居形態 | 自宅 | 32 | 56.2 | 34.4 | 9.4 | 0 | 90.6 | 9.4 |
| | 下宿 | 87 | 51.7 | 31.0 | 11.5 | 5.8 | 82.7 | 17.3 |
| クラブ活動 | 文化部 | 32 | 56.2 | 18.8 | 15.6 | 9.4 | 75.0 | 25.0 |
| | 運動部 | 65 | 53.8 | 33.9 | 10.8 | 1.5 | 87.7 | 12.3 |
| | 無所属 | 22 | 45.5 | 45.5 | 4.5 | 4.5 | 91.0 | 9.0 |
| 喫煙行動 | 吸う | 27 | 37.0 | 37.0 | 18.6 | 7.4 | 74.0 | 26.0 |
| | 時々吸う | 14 | 64.3 | 21.5 | 7.1 | 7.1 | 85.8 | 14.2 |
| | 吸わない | 78 | 56.4 | 32.0 | 9.0 | 2.6 | 88.4 | 11.6 |
| 朝食 摂取状況 | 毎日食べる | 55 | 58.2 | 25.5 | 10.9 | 5.4 | 83.7 | 16.3 |
| | 時々食べる | 33 | 48.5 | 39.4 | 12.1 | 0 | 87.9 | 12.1 |
| | 食べない | 31 | 48.4 | 35.5 | 9.7 | 6.4 | 83.9 | 16.1 |
| 本学 | 第一志望 | 35 | 62.8 | 25.7 | 8.6 | 2.9 | 88.5 | 11.5 |
| 志望順位 | 非第一志望 | 84 | 48.8 | 34.5 | 11.9 | 4.8 | 83.3 | 16.7 |
| 高校時 | 文化部 | 33 | 42.4 | 42.4 | 15.2 | 0 | 84.8 | 15.2 |
| クラブ活動 | 運動部 | 65 | 67.7 | 18.5 | 7.7 | 6.1 | 86.2 | 13.8 |
| | 無所属 | 21 | 23.8 | 57.1 | 14.3 | 4.8 | 80.9 | 19.1 |

※※ p<0.01

表3-3 区分別神経症分類 (%)

| 女子1年 | | | | | | | | |
|-------|-------|-----|------|------|------|-----|-------|--------|
| 区 | 分 | 人数 | I | II | III | IV | I+II | III+IV |
| | 全体 | 119 | 58.8 | 31.9 | 8.4 | 0.9 | 90.7 | 9.3 |
| 入学形態 | 現役 | 81 | 67.9 | 29.6 | 2.5 | 0 | 97.5 | 2.5 |
| | 浪人 | 38 | 39.5 | 36.8 | 21.1 | 2.6 | 76.3 | 23.7 |
| 住居形態 | 自宅 | 49 | 65.3 | 24.5 | 8.2 | 2.0 | 89.8 | 10.2 |
| | 下宿 | 70 | 54.3 | 37.1 | 8.6 | 0 | 91.4 | 8.6 |
| クラブ活動 | 文化部 | 23 | 56.5 | 30.4 | 13.1 | 0 | 86.9 | 13.1 |
| | 運動部 | 31 | 64.5 | 32.3 | 3.2 | 0 | 96.8 | 3.2 |
| | 無所属 | 65 | 56.9 | 32.3 | 9.2 | 1.6 | 89.2 | 10.8 |
| 喫煙行動 | 吸う | 1 | | | | | | |
| | 時々吸う | 2 | | | | | | |
| | 吸わない | 116 | 58.6 | 32.8 | 7.8 | 0.8 | 91.4 | 8.6 |
| 朝食 | 毎日食べる | 105 | 60.0 | 30.5 | 8.6 | 0.9 | 90.5 | 9.5 |
| 摂取状況 | 時々食べる | 10 | 50.0 | 40.0 | 10.0 | 0 | 90.0 | 10.0 |
| | 食べない | 4 | 50.0 | 50.0 | 0 | 0 | 100.0 | 0 |
| 本学 | 第一志望 | 51 | 70.6 | 23.5 | 5.9 | 0 | 94.1 | 5.9 |
| 志望順位 | 非第一志望 | 68 | 50.0 | 38.2 | 10.3 | 1.5 | 88.2 | 11.8 |
| 高校時 | 文化部 | 59 | 59.3 | 30.5 | 8.5 | 1.7 | 89.8 | 10.2 |
| クラブ活動 | 運動部 | 46 | 52.2 | 39.1 | 8.7 | 0 | 91.3 | 8.7 |
| | 無所属 | 14 | 78.6 | 14.3 | 7.1 | 0 | 92.9 | 7.1 |

※※※ p<0.001

| 女子2年 | | | | | | | | |
|-------|-------|-----|------|------|------|-----|------|--------|
| 区 | 分 | 人数 | I | II | III | IV | I+II | III+IV |
| | 全体 | 191 | 60.7 | 25.7 | 12.6 | 1.0 | 86.4 | 13.6 |
| 入学形態 | 現役 | 154 | 62.3 | 26.0 | 11.0 | 0.7 | 88.3 | 11.7 |
| | 浪人 | 37 | 54.1 | 24.3 | 18.9 | 2.7 | 78.4 | 21.6 |
| 住居形態 | 自宅 | 55 | 65.5 | 21.8 | 10.9 | 1.8 | 87.3 | 12.7 |
| | 下宿 | 136 | 58.8 | 27.2 | 13.2 | 0.8 | 86.0 | 14.0 |
| クラブ活動 | 文化部 | 55 | 49.1 | 29.1 | 18.2 | 3.6 | 78.2 | 21.8 |
| | 運動部 | 61 | 72.1 | 16.4 | 11.5 | 0 | 88.5 | 11.5 |
| | 無所属 | 75 | 60.0 | 30.7 | 9.3 | 0 | 90.7 | 9.3 |
| 喫煙行動 | 吸う | 2 | | | | | | |
| | 時々吸う | 4 | | | | | | |
| | 吸わない | 185 | 61.1 | 25.4 | 12.4 | 1.1 | 86.5 | 13.5 |
| 朝食 | 毎日食べる | 155 | 63.2 | 25.2 | 10.3 | 1.3 | 88.4 | 11.6 |
| 摂取状況 | 時々食べる | 28 | 50.0 | 25.0 | 25.0 | 0 | 75.0 | 25.0 |
| | 食べない | 8 | 50.0 | 37.5 | 12.5 | 0 | 87.5 | 12.5 |
| 本学 | 第一志望 | 92 | 58.7 | 29.3 | 12.0 | 0 | 88.0 | 12.0 |
| 志望順位 | 非第一志望 | 99 | 62.6 | 22.2 | 13.2 | 2.0 | 84.8 | 15.2 |
| 高校時 | 文化部 | 95 | 63.2 | 22.1 | 13.7 | 1.0 | 85.3 | 14.7 |
| クラブ活動 | 運動部 | 76 | 56.6 | 30.3 | 11.8 | 1.3 | 86.9 | 13.1 |
| | 無所属 | 20 | 65.0 | 25.0 | 10.0 | 0 | 90.0 | 10.0 |

※ p<0.05

1) 男女別、学年別による全体比較

まず1、2年を合せた全体の男女間で比較してみると、「神経症群」の割合が男子で16.2%、女子では12.0%で男子の方が若干上回ったが有意差はなかった。第IV群の割合は男子全体が4.2%、女子全体が1.0%で男子の方が上回ったが有意差はなかった。

次に学年別の男女間比較では、「神経症群」の割合が1年生では男子で17.5%、女子では9.3%、2年生では男子で15.1%、女子では13.6%といずれも男子の方が上回ったが有意差はみられなかった。第IV群の割合は1年男子4.1%、女子0.9%、2年男子4.2%、女子1.0%であり、1、2年いずれの比較も男子の値が上回ったが有意差はなかった。

また男女別の学年間比較では、男子では「神経症群」の割合が1年生で17.5%、2年生では15.1%であり、女子では1年生が9.3%、2年生が13.6%で男子では1年生、女子では2年生の方が上回ったがいずれも有意差はみられなかった。第IV群の割合は男子では1年生が4.1%、2年生が4.2%、女子では1年生が0.9%、2年生が1.0%であり学年間の差はなかった。

2) 入学形態の違いによる比較 (現役、浪人)

「神経症群」の割合は男子2年、女子1、2年の3つの区分で浪人生の方が多く、男子1年では現役生の方が多かった。男子2年と女子1年で有意差がみられた。また、4つの区分のなかで第IV群の割合は現役では0~3.4%、浪人では2.6~12.5%の範囲であった。男子2年の浪人生の第IV群の値が12.5%と他の区分と比べて著しく高率を示した。

3) 住居形態の違いによる比較 (自宅、下宿)

「神経症群」の割合は男子1、2年、女子2年の3つの区分で下宿生の方が多く、女子の1年のみ自宅生の方が多かったが、いずれも有意差はみられなかった。また、第IV群の割合は男子の1、2年では下宿生の方が多く、女子の1、2年では自宅生の方が多くみられたが、全体としては自宅生は0~2.0%、下宿生は0~5.8%の範囲であった。

4) 現在の所属クラブの違いによる比較 (文化部、運動部、無所属)

「神経症群」の割合は、男子1年では運動部(23.5) > 文化部(23.3) > 無所属(6.1)の順であり、男子2年では文化部(25.0) > 運動部(12.3) > 無所属(9.0)であった。また、女子1年では文化部(13.1) > 無所属(10.8) > 運動部(3.2)であり、女子2年では文化部(21.8) > 運動部(11.5) > 無所属(9.3)の順であった。全体的にみると「神経症群」の割合は文化部員に多く、無所属の者に少ない傾向がみられた。男子1年の運動部と無所属間および女子2年の文化部と無所属間に有意差がみられた。第IV群の割合は、文化部では0~10.0%、運動部では0~2.9%、無所属では0~4.5%の範囲であった。

5) 喫煙行動の違いによる比較 (習慣的に吸う、時々吸う、吸わない)

女子では喫煙者が極端に少数であるため、男子についてのみ検討する。「神経症群」の割合は、男子1年では吸う(41.2) > 時々吸う(16.6) > 吸わない(11.8)の順であり、男子2年では吸う(26.0) > 時々吸う(14.2) > 吸わない(11.6)の順であった。いずれも習慣的に吸う者に神経症群の割合が最も多く、次いで時々吸う者と続き、吸わない者には最も少なかった。男子1年の習慣的に吸う者と吸わない者との間に有意差がみられた。また、第IV群の割合も、「神経症群」の傾向と似ており、男子1年では吸う(17.7) > 時々吸う(8.3) > 吸わない(0)の順であり、男子2年では吸う(7.4) > 時々吸う(7.1) > 吸わない(2.6)の順であった。第IV群の割合は、煙草を吸う者では7.4~17.7%、時々吸う者では7.1~8.3%、吸わない者では0~2.6%の範囲であった。

6) 朝食摂取状況の違いによる比較 (毎日食べる、時々食べる、食べない)

「神経症群」の割合は、男子1年では時々食べる(38.5) > 食べない(26.7) > 毎日食べる(11.6)

の順であり、男子2年では毎日食べる(16.3) > 食べない(16.1) > 時々食べる(12.1)の順であった。女子1年では時々食べる(10.0) > 毎日食べる(9.5) > 食べない(0)の順であり、女子2年では時々食べる(25.0) > 食べない(12.5) > 毎日食べる(11.6)の順であった。朝食摂取区分による「神経症群」の割合からは一定傾向は見出せなかった。次に第IV群に限定してみると、男子1年では時々食べる(15.4) > 食べない(6.7) > 毎日食べる(1.5)の順であり、男子2年では食べない(6.4) > 毎日食べる(5.4) > 時々食べる(0)の順であった。女子1年では毎日食べる(0.9) > 時々食べる(0) = 食べない(0)の順であり、女子2年では毎日食べる(1.3) > 時々食べる(0) = 食べない(0)の順となっており、「神経症群」と同様に一定傾向は見出せなかった。第IV群の割合は、朝食を毎日食べる者では0.9~5.4%、時々食べる者では0~15.4%、食べない者では0~6.7%の範囲であった。

7) 入学志望順位の違いによる比較 (第一志望、非第一志望)

「神経症群」の割合は男女1、2年のすべての区分で非第一志望者の方に多くみられたが有意差はなかった。また、第IV群の割合も、「神経症群」の傾向と同様に、非第一志望者の方に若干多くみられた。第IV群の割合は、本学第一志望者では0~2.9%、非第一志望者では1.5~5.0%の範囲であった。

8) 高校時代のクラブ活動実施状況の違いによる比較 (文化部、運動部、無所属)

「神経症群」の割合は、男子1年では運動部(22.0) > 無所属(13.6) > 文化部(12.0)の順であり、男子2年では無所属(19.1) > 文化部(15.2) > 運動部(13.8)の順であって一定の傾向は認められなかった。女子では、神経症群の割合は1年生で文化部(10.2) > 運動部(8.7) > 無所属(7.1)の順であり、2年生では文化部(14.7) > 運動部(13.1) > 無所属(10.0)の順であった。女子では1・2年生ともに文化部 > 運動部 > 無所属の順であったが有意差はなかった。第IV群の割合は、男女4つの区分の中で文化部では0~8.0%、運動部は0~6.1%、無所属は0~4.8%の範囲であった。

IV、考察

1. 愁訴数による分析

学年全体の平均総愁訴数は、男子1年生が20.2、2年生が18.0、女子1年生が19.8、2年生が20.0であった。これは同年齢の他大学等を対象としたCMI調査^{2 3 4}と比較して概して良好であった。また、表4に示したように1年生の愁訴数については、我々の過去6年間の調査結果^{7 8 9 10 11 12}と比較しても男女ともに有意差はなかった。ブロードマンらは情緒障害の判別基準として、全質問に30以上「はい」と答えている場合を挙げているが、この基準に照らしてみても平均愁訴数からみた場合、本学の学生の精神心理的な健康状態は良好であり、同時に新カリキュラム実施による顕著な影響はみられなかった。

表4 過去7年間の1年生の平均総愁訴数

| 年度 | 男子 | | | 女子 | | |
|------|-----|------|------|-----|------|------|
| | N | M | SD | N | M | SD |
| 1989 | 197 | 18.6 | 14.6 | 280 | 22.0 | 15.0 |
| 1990 | 230 | 17.9 | 12.9 | 345 | 21.2 | 14.7 |
| 1991 | 190 | 19.2 | 14.9 | 295 | 19.6 | 12.9 |
| 1992 | 170 | 17.9 | 14.2 | 296 | 21.9 | 14.7 |
| 1993 | 174 | 18.5 | 13.0 | 387 | 20.5 | 12.8 |
| 1994 | 179 | 18.4 | 15.4 | 325 | 21.5 | 14.0 |
| 1995 | 97 | 20.2 | 14.0 | 119 | 19.8 | 12.5 |

表5 入学形態別愁訴数有意差比較（現役・浪人）

| 性 | 学年 | 年度 | A | B | C | D | E | F | G | H | I | J | K | L | M | N | O | P | Q | R | TL | |
|---|----|------|---|---|---|---|---|---|---|---|---|---|---|---|---|---|---|---|---|---|----|---|
| 男 | 1年 | 1991 | < | | | | | | | | | | | | | | | | | | | |
| | | 1992 | | | | | < | | | | | | | | | | | | | | | |
| | | 1993 | | | < | | | | | | | | | < | | | | | | | | |
| | | 1994 | | | | | | | | | | | | | | | | < | < | < | | |
| | | 1995 | | | | | | | | | > | | | | | > | | | | | | |
| 女 | 1年 | 1991 | | | | | | | | | | < | | | | | | | | | | |
| | | 1992 | | < | < | < | | < | < | < | < | | | | < | < | < | < | | | | < |
| | | 1993 | | | | | | | | | | | | | | | > | | | > | | |
| | | 1994 | | | < | | | | | < | < | | | < | | | | | < | | | |
| | | 1995 | | | < | | | < | < | < | < | < | | | < | | | | < | < | | < |

表5は1991年から1995年までの5年間で現役生と浪人生の愁訴数比較の中で、有意差のあった項目を不等号を用いて表わしたものである。これまでの傾向としては現役生よりも浪人生に有意に訴えが多い項目が目立ち、今回の調査でも女子は同様の傾向がみられた。男子では一部の項目に逆の結果が出たものの、総愁訴数を含め全体的にはこれまでと同様の傾向と言える。筆者は前報¹²で現役生と浪人生の同質化を指摘し、これが学生気質の変貌へのプロローグの可能性もあると述べた。しかし、その後の2年間の調査結果から判断すると、女子については依然として現役生よりも浪人生の訴えが有意に多い傾向に変化はなかった。ただ、男子の1年については項目H（泌尿生殖器系）とM（不適応）について従来とは逆に、浪人生よりも現役生の訴えが有意に多くみられたことは注目に値する。今後の動向を見守りたい。

表6 住居形態別愁訴数有意差比較（自宅・下宿）

| 性 | 学年 | 年度 | A | B | C | D | E | F | G | H | I | J | K | L | M | N | O | P | Q | R | TL | |
|------|----|------|---|---|---|---|---|---|---|---|---|---|---|---|---|---|---|---|---|---|----|--|
| 男 | 1年 | 1989 | | | | | | | | | | | | | > | | | | > | | | |
| | | 1990 | | | | | | | | | | | | | | | | | | | | |
| | | 1991 | < | | | | | | | | | | | | | | | | | | | |
| | | 1992 | | | | | | < | | | | | | | | | | > | | | | |
| | | 1993 | | | | | | | | | | | | | | | | | | | | |
| | | 1994 | | | | | | | | | | | | | | | | | | | | |
| 女 | 1年 | 1989 | | | | | | | | | | | | | | | | | | | | |
| | | 1990 | | | | | | | | | | | | | | | | | | | | |
| | | 1991 | | | | | | | | | | | | | | | | | | | | |
| | | 1992 | | | | | | | | | | | | < | | | | | | | | |
| | | 1993 | | | | | | | | | | | | | | > | | | | | | |
| | | 1994 | | | | | | < | | | | | | | | | | | | | | |
| 1995 | | | | | | | | | | | | | | | | | | | | | | |

表6は1991年から1995年までの5年間で自宅生と下宿生の愁訴数比較の中で、有意差のあった項目を不等号を用いて表わしたものである。性別、学年別、年度別、項目別にそれぞれみても、限られたごく一部の項目で有意差はみられるものの全体的には自宅、下宿という住居形態別にみた愁訴数の差はみられなかった。これは最近の学生下宿というものが、昔のマイナスのイメージとは異なり、建物、設備、備品等かなり改善されており、学生たちが自宅と変わらないあるいは親から干渉されない分、精神的にはむしろ充実した生活を送っていることにもよるものであろう。

表7-1 クラブ活動状況別愁訴数有意差比較 (文化部・運動部)

| 性 | 学年 | 年度 | A | B | C | D | E | F | G | H | I | J | K | L | M | N | O | P | Q | R | TL | |
|---|----|------|---|---|---|---|---|---|---|---|---|---|---|---|---|---|---|---|---|---|----|---|
| 男 | 1年 | 1989 | | | | | | | | | | | | | | | | | | | | |
| | | 1990 | | | | | | | | | | | | | | | | | | | | |
| | | 1991 | > | | | | | | | | | | | | | | | | | | | |
| | | 1992 | | | | | | | | | | | | | | > | | | > | | | > |
| | | 1993 | | | | | | | | | | | | | | | | < | | < | | |
| | | 1995 | > | | | | | | | | | | | | | | | | > | | | |
| 女 | 1年 | 1989 | | | | | | | | | | | | | | | | | | | | |
| | | 1990 | | | | | | | | | | | | | | | | | | | | |
| | | 1991 | | | | | | | | | | | | | | | | | | | | |
| | | 1992 | | | | | | | | | | | | | | | | | | | | |
| | | 1993 | | | | | | | | | | | | | | | | | | > | > | |
| | | 1995 | | | | | | | | | | | | | | | | | | | | |

表7-2 クラブ活動状況別愁訴数有意差比較 (文化部・無所属)

| 性 | 学年 | 年度 | A | B | C | D | E | F | G | H | I | J | K | L | M | N | O | P | Q | R | TL | |
|---|----|------|---|---|---|---|---|---|---|---|---|---|---|---|---|---|---|---|---|---|----|---|
| 男 | 1年 | 1991 | > | > | | | | | | | | > | | | | | | | | | | |
| | | 1992 | | | | | | | | | | | | | | | | | | | | |
| | | 1993 | | | | | | | | | | | | | | | | | < | | | |
| | | 1995 | > | | | | > | | > | | | | | | | | | | | | | > |
| 女 | 1年 | 1991 | | | | | | | | | | | | | | | | | | | | |
| | | 1992 | | | | | | | | | | | | | | | | | | | | |
| | | 1993 | | | | | | | | | > | | | | | | | | | > | > | > |
| | | 1995 | | | | | | | | | | | | | | | | | | | | |

表7-3 クラブ活動状況別愁訴数有意差比較 (運動部・無所属)

| 性 | 学年 | 年度 | A | B | C | D | E | F | G | H | I | J | K | L | M | N | O | P | Q | R | TL | |
|---|----|------|---|---|---|---|---|---|---|---|---|---|---|---|---|---|---|---|---|---|----|--|
| 男 | 1年 | 1991 | | > | | | | | | | | | | | | | | | | | | |
| | | 1992 | | | | | | | | | | | < | | | | | | < | < | | |
| | | 1993 | | | | | | | | | | | > | | | | | | | | > | |
| | | 1995 | | | | | | > | > | | | | > | | | | | | | | | |
| 女 | 1年 | 1991 | | | < | | | | | | | | | | | | | | | | | |
| | | 1992 | | | | | | | | | | | | | | | | | | | | |
| | | 1993 | | | | | | | | | | | | | | | | | | | > | |
| | | 1995 | | | | | | | | | | | | | | | | | | | | |

表7は文化部と運動部の比較については1994年を除く1989年から1995年までの7年間、文化部と無所属、運動部と無所属の比較については1994年を除く1991年から1995年までの5年間で、有意差のあった項目を不等号を用いて表わしたものである。これから言えることは全体的にみて女子では所属クラブによる差はほとんどみられないが、男子では無所属学生よりも文化部学生および運動部学生に訴えが多く、また運動部学生よりも文化部学生に訴えが多い傾向がある点であろう。今回に関しては特にその傾向が強いといえよう。

男子の場合は部活動による種々の制約が愁訴数が多くなる原因であろうか。最近の学生は運動に興味を示す学生でも運動部活動には参加したがらず、自由な雰囲気運動サークル活動に参加する傾向が強いが、今回の結果もそれを裏付けている。

表 8-1 喫煙状況別愁訴数有意差比較 (吸う・時々吸う)

| 性 | 学年 | 年度 | A | B | C | D | E | F | G | H | I | J | K | L | M | N | O | P | Q | R | TL | |
|---|----|------|---|---|---|---|---|---|---|---|---|---|---|---|---|---|---|---|---|---|----|--|
| 男 | 1年 | 1991 | | | | | | | | | | | | | | | | | | | | |
| | | 1992 | | | | | | | | | | | | | | | | | | | | |
| | | 1993 | | | | | | | | | | | | | | | | | | | | |
| | | 1994 | | | | | | | | | | | | | | | | | | | | |
| | | 1995 | | | | | | | | | | | | | | | | | | | | |
| | 2年 | 1991 | | | | | | | | | | | | | | | | | | | | |
| | | 1992 | | | | | | | | | | | | | | | | | | | | |
| | | 1993 | | | | | | | | | | | | | | | | | | | | |
| | | 1994 | | | | | | | | | | | | | | | | | | | | |
| | | 1995 | | | | | | | | | | | | | | | | | | | | |

表 8-2 喫煙状況別愁訴数有意差比較 (吸う・吸わない)

| 性 | 学年 | 年度 | A | B | C | D | E | F | G | H | I | J | K | L | M | N | O | P | Q | R | TL | |
|---|----|------|---|---|---|---|---|---|---|---|---|---|---|---|---|---|---|---|---|---|----|--|
| 男 | 1年 | 1991 | | | | | | | | | | | | | | | | | | | | |
| | | 1992 | | | | | | | | | | | | | | | | | | | | |
| | | 1993 | | | | | | | | | | | | | | | | | | | | |
| | | 1994 | | | | | | | | | | | | | | | | | | | | |
| | | 1995 | | | | | | | | | | | | | | | | | | | | |
| | 2年 | 1991 | | | | | | | | | | | | | | | | | | | | |
| | | 1992 | | | | | | | | | | | | | | | | | | | | |
| | | 1993 | | | | | | | | | | | | | | | | | | | | |
| | | 1994 | | | | | | | | | | | | | | | | | | | | |
| | | 1995 | | | | | | | | | | | | | | | | | | | | |

表 8-3 喫煙状況別愁訴数有意差比較 (時々吸う・吸わない)

| 性 | 学年 | 年度 | A | B | C | D | E | F | G | H | I | J | K | L | M | N | O | P | Q | R | TL | |
|---|----|------|---|---|---|---|---|---|---|---|---|---|---|---|---|---|---|---|---|---|----|--|
| 男 | 1年 | 1991 | | | | | | | | | | | | | | | | | | | | |
| | | 1992 | | | | | | | | | | | | | | | | | | | | |
| | | 1993 | | | | | | | | | | | | | | | | | | | | |
| | | 1994 | | | | | | | | | | | | | | | | | | | | |
| | | 1995 | | | | | | | | | | | | | | | | | | | | |
| | 2年 | 1991 | | | | | | | | | | | | | | | | | | | | |
| | | 1992 | | | | | | | | | | | | | | | | | | | | |
| | | 1993 | | | | | | | | | | | | | | | | | | | | |
| | | 1994 | | | | | | | | | | | | | | | | | | | | |
| | | 1995 | | | | | | | | | | | | | | | | | | | | |

表 8 は1991年から1995年までの5年間で煙草を習慣的に吸う・時々吸う・吸わない学生の愁訴数比較の中で、有意差のあった項目を不等号を用いて表わしたものである。女子は煙草を吸う者が極めて少数のため男子についてのみ検討した。今回の調査を過去の調査と比較すると1年生では変化がなく、2年生では過去5年間で初めて総愁訴数で有意差がみられた上に、さらに項目別の6項目において有意差がみられた。すなわち従来の、煙草を吸わない学生よりも吸う学生の愁訴数が有意に多い、という傾向が一段と強まった。これについては表 8-2 で一番目につく、煙草を吸わない者よりも吸う者に有意に訴えが多い項目 L (習慣) から分かるように、喫煙は習慣性が強く、一度習慣がついてしまうとやめることが非常に困難であることは周知のとおりである。ゆえに喫煙開始年齢以前にその有害性を理解させるなどの喫煙予防教育が重要となろう¹⁴。また、留意事項として今回の調査では喫煙者および非習慣喫煙者数がかなり少なく、統計的には今後課題を残した。

表9-1 朝食摂取状況別愁訴数有意差比較 (食べる・時々食べる)

| 性 | 学年 | 年度 | A | B | C | D | E | F | G | H | I | J | K | L | M | N | O | P | Q | R | TL | |
|---|----|------|---|---|---|---|---|---|---|---|---|---|---|---|---|---|---|---|---|---|----|---|
| 男 | 1年 | 1991 | | | | | | | > | | | | | | | | | | | | > | |
| | | 1992 | | | | | | | | | | | | | | | | | | | | |
| | | 1993 | | | | | | | | | | | | | | | | | | | | |
| | | 1994 | | | | | | | | | | | | | | | | | | | | |
| | | 1995 | < | < | | < | | < | < | | < | < | < | < | | | | | < | | < | < |
| 女 | 1年 | 1991 | | | | | | | | | | | | | | | | | | | | |
| | | 1992 | | | | | | | | | | | | | | | | | | | | |
| | | 1993 | | | | < | | < | < | | | < | | < | | | | | | | | |
| | | 1994 | | | | < | < | | < | | | | | | | | | < | | | | |
| | | 1995 | | | | | | | | | | | | | | | | | | | | |

表9-2 朝食摂取状況別愁訴数有意差比較 (食べる・食べない)

| 性 | 学年 | 年度 | A | B | C | D | E | F | G | H | I | J | K | L | M | N | O | P | Q | R | TL |
|---|----|------|---|---|---|---|---|---|---|---|---|---|---|---|---|---|---|---|---|---|----|
| 男 | 1年 | 1991 | | | | | | | | | | | | | | | | | | | |
| | | 1992 | | | | | < | | | | | | | < | | | | | | | |
| | | 1993 | | | | > | | | | | | | | | | > | | | > | | |
| | | 1994 | | | | | | | | | | | | | | | | | | | |
| | | 1995 | | | | | | | | | | | | | | | | | | | |
| 女 | 1年 | 1991 | | | | | | | | | | | | | | | | | | | |
| | | 1992 | | | | | | | | | | | | | | | | | | | |
| | | 1993 | | | | < | | | | | | | | | | | | | | | |
| | | 1995 | | | | | | | | | | | | | | | | | | | |

表9-3 朝食摂取状況別愁訴数有意差比較 (時々食べる・食べない)

| 性 | 学年 | 年度 | A | B | C | D | E | F | G | H | I | J | K | L | M | N | O | P | Q | R | TL |
|---|----|------|---|---|---|---|---|---|---|---|---|---|---|---|---|---|---|---|---|---|----|
| 男 | 1年 | 1991 | | | | | | | < | | | | | | | | | | | | |
| | | 1992 | | | | | | | | | | | | < | | | | | | | |
| | | 1993 | | | | > | | | | | | | | | | | | | | | |
| | | 1994 | | | | | | | | | | | | | | | | | | | |
| | | 1995 | | | | | | | | | | | | | | | | | | | |
| 女 | 1年 | 1991 | | | | | | | | | | | | | | | | | | | |
| | | 1992 | | | | | | | | | | | | | | | | | | | |
| | | 1993 | | | | | | | | > | | | | | | | | | | | |
| | | 1995 | | | | | | | | | | | | | | | | | | | |

表9は1991年から1995年までの5年間の朝食摂取状況を食べる、時々食べる、食べないの三者に分け、その区分による愁訴数比較で有意差のあった項目を不等号を用いて表わしたものである。これによると、これまで朝食を食べる者と食べない者、および時々食べる者と食べない者の間にほとんど差はなかった。また、これまで朝食を食べる者と時々食べる者の間に関して男子の1年では差がほとんどみられず、女子1年においては1993年と1994年に関して毎日食べる者より時々食べる者に項目別愁訴数で有意差がみられた項目が4～5あった。1995年に関しては、一転して男子では総愁訴数を含め、過半数の項目で有意差がみられ、女子では一項目も有意差がみられなかった。

1995年の項目別愁訴数比較で有意差のみられた男子1年と女子2年の朝食を毎日食べる者と時々食べる者の比較であるが、時々食べる者のサンプル数が毎日食べる者に比べてかなり少なく、アンバランスである。データの信頼性を高めるためにはバランスを考える必要がある。

いずれにしろこれまでにも指摘しているように、学生には健康保持の観点から朝食摂取の重要性を再認識させることが重要であろう。

表10 本学志望順位内愁訴数有意差比較 (第一・非第一)

| 性 | 学年 | 年度 | A | B | C | D | E | F | G | H | I | J | K | L | M | N | O | P | Q | R | TL | | |
|---|----|------|---|---|---|---|---|---|---|---|---|---|---|---|---|---|---|---|---|---|----|---|---|
| 男 | 1年 | 1991 | | | | | | | | | | | | | | | | | | | | | |
| | | 1992 | | | | | < | | | | | | | | | > | | | | | | | |
| | | 1993 | | | | | | | | | | | | | | | | | | | | | |
| | | 1994 | | | | | | | | | | | | | | | > | | | | | | |
| | | 1995 | | | | | | | | | | | | < | | | | | | | | | |
| | 2年 | 1991 | | | | | | | | | | < | | | | | | | | | | | |
| | | 1992 | | | | | | | | | | | | | | | | | | | | | |
| | | 1993 | | | | | | | | | | | | | | | | > | | | | | |
| | | 1994 | | | | | | | | | | | | | | | | | | | | | |
| | | 1995 | | | | | | | | | | | | | | | | | | | | | |
| 女 | 1年 | 1991 | < | | | | | | | | | | | | | | | | | | | | |
| | | 1992 | | | < | < | | < | < | < | < | | | | | < | < | < | < | < | | < | |
| | | 1993 | | | | | | | | | | | | | | > | | | | | | | |
| | | 1994 | | | | | | | | | | | | | | | | | | | | | |
| | | 1995 | | | | < | | | | < | | < | | | | | | | | | | | |
| | 2年 | 1991 | | | | | < | | | | | | | | | | | | | | | | |
| | | 1992 | | | | | | | | | | | | | | | | | | | | | |
| | | 1993 | | | | | | | | | | | | | | | | < | | | | | |
| | | 1994 | < | > | | | | | | | | | | | | | | | | | | | |
| | | 1995 | | | | | | | | | | | | | | | | | | | | | < |

表10は1991年から1995年までの5年間の本学志望順位を第一か非第一に分け、その違いによる愁訴数比較で有意差のあった項目を不等号を用いて表わしたものである。今回の調査についてみると、男子では1、2年ともに、これまでと変りなく項目別の有意差はほとんどみられなかった。一方、女子では1992年の1年生の過半数の項目で、非第一志望者の訴えが有意に第一志望者を上回っているのが目立っていたが、3年を経て4つの項目でその傾向がみられた。これについては2年生の時点での調査を待たなくてはならないが、従来傾向からみると、2年次には解消することが予想される。すなわち、1992年の1年生が1年経過した時点での愁訴数を表わしているのが1993年の女子2年生であり、1年後にはN(抑うつ)以外の有意差はなく、その傾向が解消されているからである。

表11-1 高校時クラブ活動状況別愁訴数有意差比較 (文化部・運動部)

| 性 | 学年 | 年度 | A | B | C | D | E | F | G | H | I | J | K | L | M | N | O | P | Q | R | TL | | |
|---|----|------|---|---|---|---|---|---|---|---|---|---|---|---|---|---|---|---|---|---|----|---|---|
| 男 | 1年 | 1991 | > | | > | | | | | | | | | | | | | | | | | | |
| | | 1992 | | | | | | | | | | | | | | | | < | > | | | | |
| | | 1993 | > | > | > | | | | | | | | | | | | | | | | | | |
| | | 1994 | | > | | | | | > | > | | | | | | > | > | > | > | | | > | |
| | | 1995 | | | | | | | | < | | | | | | | | | | | | | |
| 女 | 1年 | 1991 | | | | | | | | | | > | | | | | | | | > | | > | |
| | | 1992 | | | | | | | | | | | | | | | | | | | | | |
| | | 1993 | | | | | < | | | | | | | | | | | | | | | | |
| | | 1994 | > | | | | | | | | | | | | | | | | > | | | | |
| | | 1995 | | | | | | | | | | | | | | | | | | | | | < |

表11-2 高校時クラブ活動状況別愁訴数有意差比較 (文化部・無所属)

| 性 | 学年 | 年度 | A | B | C | D | E | F | G | H | I | J | K | L | M | N | O | P | Q | R | TL | | |
|---|----|------|---|---|---|---|---|---|---|---|---|---|---|---|---|---|---|---|---|---|----|---|---|
| 男 | 1年 | 1991 | | | | | | | | | | | | | | | | | | | | | |
| | | 1992 | | | | | | | | | | | | | | | | | | | | | |
| | | 1993 | > | > | > | | | > | > | > | | | > | | | > | | | | | | | > |
| | | 1994 | | | | | | | | | | | | | | | | | | | | | |
| | | 1995 | | | | | | | | | | | | | | | | | | | | | > |
| 女 | 1年 | 1991 | | | | | | | | | | > | | | | | | | | > | | > | |
| | | 1992 | | | | < | | < | < | | | < | | | | | < | < | | | | | |
| | | 1993 | | > | | | | | | | | | | | | | | | | | | | |
| | | 1994 | | | | | | | | | | | | | | | | | | | | | |
| | | 1995 | > | | | | | | | | | | | | | | | | | | | | |

表11-3 高校時クラブ活動状況別愁訴数有意差比較 (運動部・無所属)

| 性 | 学年 | 年度 | A | B | C | D | E | F | G | H | I | J | K | L | M | N | O | P | Q | R | TL | | |
|---|----|------|---|---|---|---|---|---|---|---|---|---|---|---|---|---|---|---|---|---|----|---|--|
| 男 | 1年 | 1991 | | | | | | | | | | | | | < | | | | | | | < | |
| | | 1992 | | | | | | | | | | | | | | | | | | | | | |
| | | 1993 | | | | | > | | | | | | | | | > | | | | | | | |
| | | 1994 | < | | < | | | | | < | | < | | | | < | < | | | | | | |
| | | 1995 | | | | | | | | | | | | | | | | | | | | | |
| 女 | 1年 | 1991 | | | | | | | | | | | | | | | | | | | | | |
| | | 1992 | | | | | | | | | | < | | | | | < | < | | | | | |
| | | 1993 | | > | | | | | | | | | | > | | | | | | | | | |
| | | 1994 | | | | | | | | | | | | | | | | | | | | | |
| | | 1995 | > | | | | | | | | | | | | | | | | | | | | |

表11は1991年から1995年までの5年間の本学学生の高校時代のクラブ活動実施状況を文化部、運動部、無所属に分け、その違いによる愁訴数比較で有意差のあった項目を不等号を用いて表わしたものである。項目別愁訴数の有意差比較を全体的にみると、女子においては高校時代の所属クラブによる有意差はあまりみられない。最近は特にその傾向が強い。一方、男子においては、運動部経験学生よりも文化部経験学生に有意に愁訴数が多い項目が多数みられた。これらはいずれも現在のクラブ活動状況による愁訴数比較と同じ傾向である。しかし、男子の現在のクラブ活動による比較でみられたような、無所属学生よりも文化部学生に訴えが多いという傾向は必ずしもみられず、1993年の文化部と無所属の比較と1994年の運動部と無所属の比較にみられるような、ある特定年度における特定集団の比較を除けば、文化部と無所属間および、運動部と無所属間に差はなかったともいえる。これは高校時代の所属クラブによる愁訴数への影響が薄れている証明といえよう。

ここで新カリキュラムが実施されている、1年生の区分別愁訴数による分析をまとめてみる。従来の傾向と変りがなかった区分は、入学形態、住居形態、喫煙行動であり、従来の傾向が強まった区分は現在のクラブ活動実施状況（文化部学生に愁訴数が増えた）であった。また、従来とは異なる傾向がみられた区分は朝食摂取状況（男子で朝食を毎日食べる者より、時々食べる者の愁訴数が増えた）、高校時代のクラブ活動実施状況（運動部と文化部の差がなくなった）および入学志望順位であった。

2、神経症分類による分析

表3-1および図7に男女別、学年別の神経症分類を示した。神経症分類は深町の判別基準に従い4つに区分した。すなわち

第I群：5%の有意水準で「心理的正常」といえる領域

第II群：どちらかといえば「心理的正常」といえる領域

第III群：どちらかといえば「神経症」といえる領域

第IV群：5%の有意水準で「神経症」といえる領域である。

第III章の結果では従来通り、第III群と第IV群を合せた「神経症群」の割合について比較し、さらに第IV群の比較と両方についてみているが、ここでは第IV群について考察する。

神経症分類において情緒障害が疑われる第IV群の値は、学生の場合、通常7~8%である。今回の調査では、男女別および男女別・学年別にみた第IV群の値は、男子が4.1~4.2%、女子が0.9~1.0%であり、男女ともに通常よりも低値で全体的にみた場合、良好といえる。

図7 神経症；全体比較

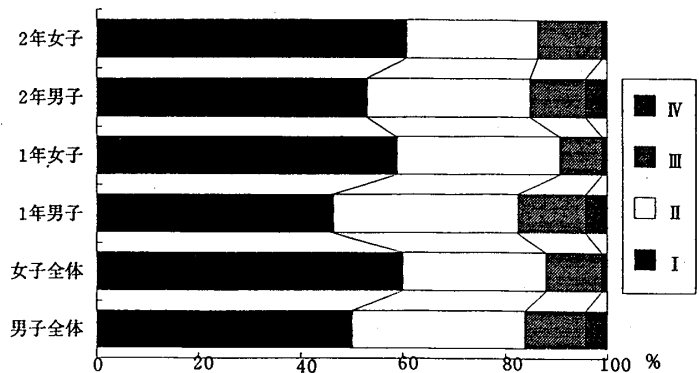


表12 過去7年間の1年生の
神経症分類表 (%)

| 性別 | 年度 | Ⅲ+Ⅳ | Ⅳ |
|----|------|------|-----|
| 男子 | 1989 | 15.8 | 5.6 |
| | 1990 | 16.5 | 3.0 |
| | 1991 | 20.5 | 4.2 |
| | 1992 | 15.9 | 4.1 |
| | 1993 | 16.1 | 1.7 |
| | 1994 | 17.3 | 5.0 |
| | 1995 | 17.5 | 4.1 |
| 女子 | 1989 | 15.3 | 1.8 |
| | 1990 | 11.3 | 2.3 |
| | 1991 | 10.5 | 0.7 |
| | 1992 | 11.8 | 2.0 |
| | 1993 | 9.0 | 0.8 |
| | 1994 | 12.9 | 1.5 |
| | 1995 | 9.2 | 0.9 |

表12には1995年度を含む、過去7年間における1年生の神経症分類の神経症群と第Ⅳ群の一覧が示してある。これをみると男子では第Ⅳ群の値が1.7~5.6%、女子では0.7~2.3%に納まり、本学の学生の精神心理状態は良好な状態を維持していることがわかる。

また男女とも1995年度と1989~1994年度の第Ⅳ群の値に有意差はみられず新カリキュラムによる変化はみられなかった。

表13-1 過去5年間の1年生の区分別神経症分類第IV群比較表 (%)

| 性別 | 年度 | 現役 | 浪人 | 自宅 | 下宿 | 文化部 | 運動部 | 無所属 | 吸う | 時々 | 吸わない |
|----|------|--------|------|-----|-----|------|-----|-----|------|-----|------|
| 男子 | 1991 | 3.3 | 5.7 | 2.4 | 4.7 | 9.3 | 2.7 | 3.5 | 6.9 | 0 | 4.2 |
| | 1992 | 5.4 | 1.7 | 4.0 | 4.2 | 5.9 | 1.3 | 6.9 | 4.2 | 4.8 | 4.0 |
| | 1993 | 0.8 ※ | 3.7 | 0 | 2.4 | 0 | 1.3 | 3.2 | 0 | 0 | 2.1 |
| | 1994 | 2.5 | 10.5 | 4.2 | 5.3 | - | - | - | 4.0 | 0 | 5.8 |
| | 1995 | 3.4 | 5.3 | 0 | 5.6 | 10.0 | 2.9 | 0 | 17.7 | 8.3 | 0 |
| 女子 | 1991 | 0.8 ※※ | 0 | 0 | 1.2 | 0 | 1.3 | 0.6 | - | - | 0.4 |
| | 1992 | 1.2 | 8.1 | 0.9 | 2.7 | 1.0 | 1.6 | 4.3 | - | - | 1.7 |
| | 1993 | 0.9 | 0 | 0.6 | 0.9 | 0 | 0.8 | 1.5 | - | - | 0.8 |
| | 1994 | 1.5 | 1.7 | 0 | 2.5 | - | - | - | - | - | 1.3 |
| | 1995 | 0 | 2.6 | 2.0 | 0 | 0 | 0 | 1.6 | - | - | 0.8 |

※ 0.05, ※※ 0.01

表13-2 過去5年間の1年生の区分別神経症分類第IV群比較表 (%)

| 性別 | 年度 | 食べる | 時々 | 食べない | 第一 | 非第一 | 高校文化 | 高校運動 | 高校無所属 |
|----|------|-------|-------|------|-----|-----|--------|---------|-------|
| 男子 | 1991 | 5.0 | 0 | 5.9 | 6.0 | 3.2 | 8.7 | 1.0 | 6.7 |
| | 1992 | 3.9 | 4.2 | 5.6 | 5.9 | 2.9 | 2.1 | 5.4 | 3.4 |
| | 1993 | 2.3 | 0 | 0 | 1.4 | 1.9 | 2.3 ※※ | 2.2 | 0 |
| | 1994 | 4.3 ※ | 8.7 | 6.7 | 6.3 | 4.0 | 10.9 | 1.0 | 8.6 |
| | 1995 | 1.5 | 15.4 | 6.7 | 2.7 | 5.0 | 8.0 | 4.0 ※ | 0 |
| 女子 | 1991 | 0.7 | 0 | 0 | 0.5 | 0.9 | 0 | 1.7 ※※※ | 0 |
| | 1992 | 2.1 | 0 ※※※ | 0 | 0.6 | 4.1 | 0.7 | 0.9 | 12.1 |
| | 1993 | 0.6 | 0 | 12.5 | 0.9 | 0.6 | 0.5 | 1.3 ※※ | 0 |
| | 1994 | 1.3 | 4.8 | - | 0.6 | 2.7 | 3.3 | 0 | 0 |
| | 1995 | 0.9 | 0 | 0 | 0 | 1.5 | 1.7 | 0 | 0 |

※ 0.05, ※※ 0.01, ※※※ 0.001

表13-1、表13-2は過去5年間における1年生の区分別の、神経症分類第IV群の一覧が示してある。

入学形態区分についてみると、過去5年間の現役生の第IV群の値は男子が0.8~5.4%、女子が0~1.5%と男女ともきわめて低値であり良好な状態を示した。一方浪人生では男子が1.7~10.5%であった。1994年男子の10.5%がやや高いといえるがその他はいずれも通常以下であった。

住居形態区分については、過去5年間の自宅生の第IV群の値は男子が0~4.2%、女子が0~2.0%、下宿生では男子が2.4~5.6%、女子が0~2.7%となっており、全体的に自宅生より下宿生の値が高かったがいずれも通常以下であった。

現在のクラブ活動区分については、1994年を除く過去5年間の文化部の第IV群の値は男子0~10.0%、女子0~1.0%、運動部では男子1.3~2.9%、女子0~1.6%、無所属では男子0~6.9%、女子0.6~4.3%であった。男子では運動部よりも無所属の値がやや高く、無所属よりも文化部の値がやや高い傾向があった。男子の文化部で1991年に9.3%、1995年に10.0%とやや高めめの値が示されたが、その他はいずれも通常以下であった。

心とからだは切り離せない関係にあることは良く知られているところであるが、ストレスのたまりやすい現代社会において身体を動かすことで精神の安定をはかり、心身ともに健康的な生活を送ることが大切であろう。

喫煙行動区分については、過去5年間の煙草を吸う男子学生の第IV群の値は0~17.7%、時々吸う学生では0~8.3%、吸わない学生では0~5.8%であった。1991~1994年の値はいずれの分類においてもそれほど差はなく通常以下であった。しかし1995年では吸わない<時々吸う<吸うという傾向がはっきり現われ、吸わない学生と時々吸う学生および吸う学生の間に有意差がみられた。特に吸う学生の値は17.7%と通常の値を大幅に上回り看過できない。なお煙草を吸わない女子学生の第IV群の値は0.4~1.7%と極めて低く、健康状態の良さをうかがわせる。

朝食摂取状況区分については、過去5年間の朝食を食べる学生の第IV群の値は男子が1.5~5.0%、女子が0.6~2.1%、時々食べる学生では男子が0~15.4%、女子が0~4.8%、食べない学生では男子が0~6.7%、女子が0~12.5%であった。年度によって多少の違いはあるが全体的には男子では食べる学生より食べない学生の値がやや高い傾向がみられた。女子では1993年に食べない学生が12.5%と比較的高率を示し、食べる学生との間に有意差がみられたほかは、いずれも低率で三者間に差はなかった。また1995年の男子では従来傾向とは異なって、時々食べる学生が15.4%の高率を示し、食べる学生との間に有意差がみられた。

本学志望順位区分については、過去5年間の本学第一志望者の第IV群の値は男子が1.4~6.3%、女子が0~0.9%であり、非第一志望者では男子が1.9~5.0%、女子が0.6~4.1%であった。男子ではやや非第一志望者より第一志望者に第IV群が多くみられ、女子では逆の傾向がみられたがいずれも有意差はなく値は通常以下であった。

高校時代のクラブ活動区分については、過去5年間の高校時文化部経験学生の第IV群の値は男子が2.1~10.9%、女子が0~3.3%、運動部経験学生では男子が1.0~5.4%、女子が0~1.7%、無所属経験学生では男子が0~8.6%、女子が0~12.1%であった。全体的に見て男子では文化部経験学生の方が運動部経験学生と無所属経験学生よりも第IV群の値が高い傾向があった。1991年と1993年の文化部経験学生と運動部経験学生の間に有意差がみられた。女子では1992年に無所属経験学生が12.1%と比較的高い値を示し、文化部経験学生と運動部経験学生を有意に上回ったが、それを除けば三者間にたいした差はなくいずれも低値を示した。

1995年度に関して言えば、男女とも入学形態、住居形態、入学志望順位区分による分類ではごく一般的な値である。また、現在のクラブ活動実施状況区分による分類で男子の文化部で10.0%とやや高い値がみられるが、30名中の3名ということで全体の人数が少ないためか、他の運動部、無所属との有意差はなかった。

有意差がみられたのは喫煙区分、摂食区分であった。喫煙区分では煙草を吸う者の方に、また摂食区分では朝食を食べる者よりも時々食べる者の方に第IV群の割合がそれぞれ多くみられたが、サンプル数がいずれもやや少なく今後の課題と言える。神経症分類での第IV群の出現率は、愁訴数による分析と同様の傾向がみられた。

今回の結果から、情緒障害の傾向のある学生への保健指導の必要性和、問題のみられた区分、すなわち現在のクラブ活動状況、喫煙行動状況、朝食摂取状況に関してさらに研究を進める必要性が示唆された。

また1995年は新カリキュラム実施1年目で、まだその影響については今後さらに時間をかけて見ていく必要がある。

まとめ

- 1) 1995年度調査の学年全体の平均愁訴数は、男子1年生が20.2、2年生が18.0、女子1年生が19.8、2年生が20.0であった。これらはいずれも一般的な数値範囲内であり、また新カリキュラム実施による顕著な影響はみられない。
- 2) 区分別平均総愁訴数は、入学形態区分では男子2年と女子1年で浪人生が現役生を有意に上回った。クラブ活動区分では男子1年の文化部生が無所属生を有意に上回った。喫煙行動区分では、煙草を吸う学生が吸わない学生を有意に上回った。朝食摂取状況区分では、男子1年と女子2年で時々食べる学生が毎日食べる学生を有意に上回った。新カリキュラム実施下で入学形態、住居形態、喫煙行動については従来と変わりなく、現在のクラブ活動では従来の傾向が強まり、朝食摂取、入学志望順位および高校時代のクラブ活動では従来と異なる傾向がみられた。
- 3) 神経症分類の第IV群の割合は、男子全体が4.2%、女子全体が1.0%、男子1年が4.1%、2年が4.2%、女子1年が0.9%、2年が1.0%であり、男子全体と女子全体の間には有意差がみられたが、いずれの分類も通常より低値で良好な状態といえる。
新カリキュラムによる変化はみられなかった。
- 4) 1995年を含めた過去5年間の区分別神経症分類の第IV群の割合をみると、1995年の喫煙者で17.7%、非習慣朝食摂取者で15.4%とやや高率を示したものの、全体的には通常以下の値に納まっており、良好な状態と言える。
新カリキュラム実施下での第IV群の割合を過去の傾向と比較すると、入学形態、住居形態については変化がなく、現在のクラブ活動と喫煙については強まり、朝食摂取、入学志望順位および高校時代のクラブ活動では異なる傾向がみられた。

なお本報の要旨は1996年11月の東海体育学会44回大会（静岡）において発表した。

文献

- (1)金久卓也・深町建：日本版コーネル・メデイカル・インデックスーその解説と資料、三京房、1988.
- (2)篠田昭八郎他：岐阜工業高等専門学校生の健康調査について、岐阜工業高等専門学校紀要16号、37-42、1981.
- (3)門田新一郎：学生の健康管理に関する研究、広島大学医学雑誌31-(2)、227-238、1983.
- (4)渡辺紀子：CMIによる男子高校生の健康調査第1報 郡部高校生について、鹿児島大学教育学部研究紀要第38巻、31-40、1986.
- (5)安田道子他：CMIによる高校生の自覚症状についての研究、学校保健研究 Vol. 34No. 9、426-431、1992.
- (6)田中恒男・江口篤寿：健康調査の実際、医歯薬出版社、182-184、1976.
- (7)大石哲夫・芹沢幹雄・中田健次郎・篠田昭八郎：Cornell Medical Index による静岡県立大学生の健康調査について、静岡県立大学国際関係学部教養科研究紀要第2号、127-143、1990.
- (8)芹沢幹雄・大石哲夫・中田健次郎・篠田昭八郎：Cornell Medical Index による静岡県立大学生の健康調査 第2報、静岡県立大学国際関係学部教養科研究紀要第3号、33-49、1991.
- (9)大石哲夫・芹沢幹雄・中田健次郎・篠田昭八郎：Cornell Medical Index による静岡県立大学生の健康調査(第III報)、静岡県立大学国際関係学部教養科研究紀要第4号、85-100、1992.
- (10)芹沢幹雄・大石哲夫・中田健次郎・篠田昭八郎：Cornell Medical Index による静岡県立大学生の健康調査 第IV報、静岡県立大学国際関係学部教養科研究紀要第5号、109-125、1993.
- (11)大石哲夫・芹沢幹雄・中田健次郎・篠田昭八郎：Cornell Medical Index による静岡県立大学生の健康調査 第V報、静岡県立大学国際関係学部教養科研究紀要第6号、73-96、1994.
- (12)芹沢幹雄・大石哲夫・中田健次郎・篠田昭八郎：Cornell Medical Index による静岡県立大学生の健康調査 第VI報、静岡県立大学国際関係学部教養科研究紀要第7号、121-142、1995.
- (13)岩原信九郎：推計学による新教育統計法、日本文化科学社、1988.
- (14)芹沢幹雄・渡辺功：女子大学生の喫煙に関する調査、学校保健研究 Vol. 19No. 9、444-450、1977.

※本研究は平成7年度静岡県立大学特別研究費による補助を受けました。

© 1949 Cornell University Medical College
男性用 Cornell Medical Index
CMII健康調査表
 14才~成人

原著 KEEVE BRODMAN, M. D.
 ALBERT J. ERDMANN JR., M. D.
 HAROLD G. WOLFF, M. D.
 構成 慶応義塾大学医学部名誉教授 金久 卓也
 市の町病院内科部長 深町 達

昭和 年 月 日実施

| | |
|------|-------------------|
| 姓名 | 満才 職業 |
| 現住所 | |
| 最終学歴 | 小学 中学 高校 大学 卒業 中退 |
| 結婚状況 | 未婚 既婚 死別 別居 離婚 |

記入の注意

- この調査表はあなたの健康状態についておたずねするものです。
- すべての質問に、はい、いいえ、のどちらかを○でかこんで答えて下さい。
- “はい”のときは(はい)、“いいえ”のときは(いいえ)として下さい。
- この調査表には男性用と女性用とがありますから、渡された用紙が間違いないか、たしかめて下さい。
- では、用紙をひっくりかえして1頁の1番から始めて下さい。

京都市東山区今熊野ナギノ森町11 三京房発行 TEL 075-561-0071
 (不複製)

- A**
- 1 新聞を読むのめがねがいりますか……………はい (いいえ)
 - 2 遠くを見るのめがねがいりますか……………はい (いいえ)
 - 3 目先が真暗になることがよくありますか……………はい (いいえ)
 - 4 いつもまばたきしたり、涙が出たりしますか……………はい (いいえ)
 - 5 目がひどく痛むことがよくありますか……………はい (いいえ)
 - 6 よく目がかすみませんか……………はい (いいえ)
 - 7 よく目が赤くなりますか……………はい (いいえ)
 - 8 耳が遠いですが……………はい (いいえ)
 - 9 ひどい耳だれがあったことがありませんか……………はい (いいえ)
 - 10 いつも耳鳴りがしますか……………はい (いいえ)
- B**
- 10 よくせきばらいをしませうか……………はい (いいえ)
 - 11 のどがつかれる感じがよくありますか……………はい (いいえ)
 - 12 くしゃみや鼻水がよく出ますか……………はい (いいえ)
 - 13 いつも鼻がつまっていますか……………はい (いいえ)
 - 14 いつも鼻水が出ますか……………はい (いいえ)
 - 15 ときどきひどい鼻出血がありますか……………はい (いいえ)
 - 16 よくひどいかぜをひきますか……………はい (いいえ)
 - 16' よくのどが痛んだり、扁桃腺がはれたりしますか……………はい (いいえ)
 - 17 かぜをひくと、せきがついてなおりにくいことがよくありますか……………はい (いいえ)
 - 18 かぜをひくといつも寝こみますか……………はい (いいえ)
 - 19 冬になるとよくかぜをひいてやな思いをしますか……………はい (いいえ)
 - 20 季節の変わり目によくひどい鼻かぜをひきますか……………はい (いいえ)
- C**
- 21 喉息がありますか……………はい (いいえ)
 - 22 いつもせきが出て困りませんか……………はい (いいえ)
 - 22' たんがよく出ますか……………はい (いいえ)
 - 23 咯血(せきといっしょに血をばくこと)をしたことがありますか……………はい (いいえ)
 - 24 ひどい痰(せき)をかくことがときどきあります……………はい (いいえ)
 - 25 結核以外の慢性の胸の病気がかかったことがありますか……………はい (いいえ)
 - 25' 微熱がありますか……………はい (いいえ)
 - 26 結核にかかったことがありますか……………はい (いいえ)
 - 27 結核の人といっしょに住んでいたことがありますか……………はい (いいえ)
 - 28 医者から血圧が高いといわれたことがありますか……………はい (いいえ)
 - 29 医者から血圧が低すぎるといわれたことがありますか……………はい (いいえ)
 - 30 胸や心臓のところに痛みがありますか……………はい (いいえ)
 - 31 動悸がして苦しくなることがよくあります……………はい (いいえ)
 - 32 心臓が狂ったように早く打つことがありますか……………はい (いいえ)
 - 32' ときどき脈が狂うことがありますか……………はい (いいえ)
 - 33 息苦しくなることがよくあります……………はい (いいえ)
 - 34 人より息切れしやすいですか……………はい (いいえ)
 - 35 坐っていても息切れすることがときどきあります……………はい (いいえ)
 - 36 足がひどくはれることがよくあります……………はい (いいえ)
 - 37 夏でも手足が冷えますか……………はい (いいえ)
 - 38 脚がひきつることがよくあります……………はい (いいえ)

- 39 医者から心臓がわるいといわれたことがありますか……………はい (いいえ)
 - 40 家族に心臓のわるい人がいますか……………はい (いいえ)
- D**
- 41 歯が半分以上もぬけていますか……………はい (いいえ)
 - 42 歯ぐきの出血がよくありますか……………はい (いいえ)
 - 43 ひどい歯の痛みがよくありますか……………はい (いいえ)
 - 44 舌がいつも真白でざらざらしていませんか……………はい (いいえ)
 - 45 いつも食欲がおちていますか……………はい (いいえ)
 - 46 甘いものその他の間食をよくしませんか……………はい (いいえ)
 - 47 食事はいつも飲みこむように早く食べますか……………はい (いいえ)
 - 48 よく胃をこわしますか……………はい (いいえ)
 - 48' はき気があったり、はいたりしますか……………はい (いいえ)
 - 49 食べるとよくおなかがはりますか……………はい (いいえ)
 - 50 食べるとげっぷがよく出ますか……………はい (いいえ)
 - 50' 胸やけがしたり、すっぱいものの上ったりしますか……………はい (いいえ)
 - 51 よく胃のぐあいがおわるくなりますか……………はい (いいえ)
 - 51' 食べもの好き嫌いがひどいですか……………はい (いいえ)
 - 52 消化がわるくて困りますか……………はい (いいえ)
 - 53 さしこむようなひどい胃痛がよくありますか……………はい (いいえ)
 - 54 いつも胃のぐあいがわるいですが……………はい (いいえ)
 - 55 家族に胃のわるい人が多いですか……………はい (いいえ)
 - 56 医者から胃潰瘍あるいは十二指腸潰瘍があるといわれたことがありますか……………はい (いいえ)
 - 56' 食事のあとか空腹のときに胃が痛みますか……………はい (いいえ)
 - 57 よく下痢をしますか……………はい (いいえ)
 - 58 血の混ったひどい下痢をしたことがありますか……………はい (いいえ)
 - 58' 時々便に粘液が出ますか……………はい (いいえ)
 - 59 便の検査で寄生虫がいたことがありますか……………はい (いいえ)
 - 60 ひどい便秘症ですか……………はい (いいえ)
 - 61 痔をわずらったことがありますか……………はい (いいえ)
 - 62 黄疸(目や皮膚が黄色くなること)になったことがありますか……………はい (いいえ)
 - 63 肝臓や胆のうのひどい病気があったことがありますか……………はい (いいえ)
- E**
- 64 関節が痛んではれることがよくあります……………はい (いいえ)
 - 65 筋肉や関節がいつもこわばっていますか……………はい (いいえ)
 - 66 腕や脚によくひどい痛みがありますか……………はい (いいえ)
 - 67 ひどい関節リウマチで不自由をしていますか……………はい (いいえ)
 - 67' 肩や首すじがよくこりますか……………はい (いいえ)
 - 68 家族に関節リウマチの人がいますか……………はい (いいえ)
 - 69 慣れないほど腕が弱いか痛むか……………はい (いいえ)
 - 69' 腕がだるいですが……………はい (いいえ)
 - 70 仕事にさしつかえるくらいに背中や腰が痛みますか……………はい (いいえ)
 - 71 からだのどこかにきかなくなったところがありますか……………はい (いいえ)
- F**
- 72 皮膚が非常に敏感でまげやすいですか……………はい (いいえ)
 - 72' ときどき皮下出血が起りますか……………はい (いいえ)
 - 73 切り傷をすするといつもなおりにくいですか……………はい (いいえ)
 - 74 顔がほてって真赤になることがよくありますか……………はい (いいえ)
- 75 冬でもひどく汗をかきますか……………はい (いいえ)
 - 76 皮膚のひどいかゆみがよくありますか……………はい (いいえ)
 - 77 よく皮膚に発疹ができますか……………はい (いいえ)
 - 77' 時々顔がむくみますか……………はい (いいえ)
 - 78 よく皮膚に吹き出ものがありますか……………はい (いいえ)
- G**
- 79 よくひどい頭痛で悩まされますか……………はい (いいえ)
 - 80 頭が重かったり痛んだりしてふさぎこむことがよくありますか……………はい (いいえ)
 - 81 家族に頭痛もちが多いですか……………はい (いいえ)
 - 82 からだが急にあつくなったり、冷たくなったりしますか……………はい (いいえ)
 - 83 ひどい目まいの発作を起すことがありますか……………はい (いいえ)
 - 84 気が遠くなって倒れそうになることがよくありますか……………はい (いいえ)
 - 85 今までに2回以上気を失ったことがありますか……………はい (いいえ)
 - 86 いつもからだのどこかにしびれや痛みがありますか……………はい (いいえ)
 - 87 からだのどこかまひしたことがありますか……………はい (いいえ)
 - 88 頭を打って気を失ったことがありますか……………はい (いいえ)
 - 89 頭、顔または肩がびくびくひきつることがときどきありますか……………はい (いいえ)
 - 90 ひきつけ(けいれん)の発作(てんかん)を起したことがありますか……………はい (いいえ)
 - 91 家族にひきつけの発作(てんかん)を起した人がいますか……………はい (いいえ)
 - 92 爪をかむくせがありますか……………はい (いいえ)
 - 93 どもりで困っていますか……………はい (いいえ)
 - 93' 舌がもつれてものが言にくいですが……………はい (いいえ)
 - 94 夜中に寝ぼけて歩きまわることがあります……………はい (いいえ)
 - 95 寝小便をしますか……………はい (いいえ)
 - 96 小学校から中学校時代にかけて寝小便をしていましたか……………はい (いいえ)
- H**
- 97 性器のひどい病気を何かしたことがありますか……………はい (いいえ)
 - 98 性器が痛むことがよくありますか……………はい (いいえ)
 - 99 性器のことで治療を受けたことがありますか……………はい (いいえ)
 - 100 医者から脱肛があるといわれたことがありますか……………はい (いいえ)
 - 101 尿に血がまじったことがありますか……………はい (いいえ)
 - 102 尿が出にくいことがありますか……………はい (いいえ)
 - 103 毎晩小便に起きますか……………はい (いいえ)
 - 104 尿間は小便の回数が多いほうですか……………はい (いいえ)
 - 105 小便をするときに焼けるような痛みがよくありますか……………はい (いいえ)
 - 106 ときどき尿をもらすことがありますか……………はい (いいえ)
 - 107 腎臓(じんぞう)がわるいと医者からいわれたことがありますか……………はい (いいえ)
- I**
- 108 寝はれてぐったりなることがよくありますか……………はい (いいえ)
 - 109 仕事をすると疲れきってしまいますか……………はい (いいえ)
 - 110 朝起きるときからいつも疲れきっていますか……………はい (いいえ)
 - 111 ちょっと仕事をしただけでも疲れやすか……………はい (いいえ)
 - 112 食事とれないくらいにいつも疲れきってしまいますか……………はい (いいえ)
 - 113 ひどい神経衰弱にかかっていますか……………はい (いいえ)
 - 114 家族に神経衰弱にかかった人がいますか……………はい (いいえ)

J

- 115 よく病気をしますか……………はい いいえ
116 よく病気で寝こみますか……………はい いいえ
117 いつもからだのぐあいがあるいで
すか……………はい いいえ
118 周囲の人はあなたを病弱だと考え
ていますか……………はい いいえ
119 あなたの家族にはからだの弱い人
が多いですか……………はい いいえ
120 ひどい痛みがあって仕事ができま
せんか……………はい いいえ
121 自分の健康のことが気になって仕
方がないですか……………はい いいえ
122 いつも病気がちで不幸ですか……………はい いいえ
123 からだが弱いのでいつも慣れない
思いをしていますか……………はい いいえ

K

- 124 猩紅熱にかかったことがあります
か……………はい いいえ
125 子供のときにリウマチ熱、からだ
の痛み、ひきつけなどを起したこ
とがありますか……………はい いいえ
126 マラリアにかかったことがありま
すか……………はい いいえ
127 ひどい貧血で治療を受けたことが
ありますか……………はい いいえ
128 性病の治療を受けたことがありま
すか……………はい いいえ
129 糖尿病にかかったことがありますか……………はい いいえ
130 医者から甲状腺がはれているとい
われたことがありますか……………はい いいえ
131 医者から腫瘍または癌の治療を受
けたことがありますか……………はい いいえ
132 何か慢性的の病気がありますか……………はい いいえ
133 あなたはやせすぎていますか……………はい いいえ
134 あなたは肥りすぎていますか……………はい いいえ
135 医者から脚に静脈瘤(静脈のは
れ)があるといわれたことがあり
ますか……………はい いいえ
136 大手術を受けたことがありますか……………はい いいえ
137 大けがをしたことがありますか……………はい いいえ
138 よくちょっとした事故を起したり
けがをしますか……………はい いいえ

L

- 139 寝つきがわるかったり、眠っても
すぐ目を覚ましやすいですか……………はい いいえ
139 よく夢をみますか……………はい いいえ
140 毎日かつろく時間的余裕はありま
せんか……………はい いいえ
141 毎日運動する時間的余裕はありま
せんか……………はい いいえ
142 毎日20本以上タバコをのみますか……………はい いいえ
143 人よりもよくいにお茶やコーヒー
を飲みますか……………はい いいえ
144 毎日かなりの酒類を飲みますか……………はい いいえ

M

- 145 試験のときや質問されるときに、
汗をかいたり、ふるえたりします
か……………はい いいえ
146 目上の人がいると、とても緊張し
てふるえそうになりますか……………はい いいえ
147 目上の人が見ていると、仕事ができ
なくなりませんか……………はい いいえ
148 物事を急いでしなければならぬと
きには、頭が混乱しますか……………はい いいえ
149 少しでも急ぐと誤まりをしやす
いですか……………はい いいえ
150 いつも指示や命令を取りちがえま
すか……………はい いいえ
151 見知らぬ人や場所がとても気にな
りますか……………はい いいえ
152 そばに知った人がいないと、おど
おどしますか……………はい いいえ
153 いつも決心がつかねますか……………はい いいえ
154 いつもそばに相談相手がほしいで
すか……………はい いいえ

- 155 人から気がきかないと思われてい
ますか……………はい いいえ
156 よそで食事をするのが苦になりま
すか……………はい いいえ

N

- 157 会合に出ても、ひとりぼっちな感
じて悲しいですか……………はい いいえ
158 いつも不幸で憂うつですか……………はい いいえ
159 よく泣きますか……………はい いいえ
160 いつもみじめで気持ちが浮かない
ですか……………はい いいえ
161 人生はまったく希望がないように
思われますか……………はい いいえ
162 いっそ死んでしまいたいと思ふこ
とがよくありますか……………はい いいえ

O

- 163 いつもよくよくしていますか……………はい いいえ
164 家族によくよとする人がいますか……………はい いいえ
165 ちょっとしたことでも気になって
仕方がないですか……………はい いいえ
166 人から神経質だと思われています
か……………はい いいえ
167 家族に神経質な人がいますか……………はい いいえ
168 ひどいノイローゼ(神経症)にか
かったことがありますか……………はい いいえ
169 家族にひどいノイローゼになった
人がいますか……………はい いいえ
170 精神病院に入院したことがありま
すか……………はい いいえ
171 家族の誰かが精神病院に入院した
ことがありますか……………はい いいえ

P

- 172 あなたはひどくはにかみやか、神
経過敏な人ですか……………はい いいえ
173 家族にひどくはにかみやか、神経
過敏な人がいますか……………はい いいえ
174 感情を害しやすいですか……………はい いいえ
175 人から批判されるといつも心を乱
されますか……………はい いいえ
176 人から気むずかし屋だと思われて
いますか……………はい いいえ
177 人からよく誤解されますか……………はい いいえ

Q

- 178 友達にも気を許さないですか……………はい いいえ
179 何かしようと思っただけでもたっ
ておれなくなりますか……………はい いいえ
180 すぐかあとなったたり、いろいろ
したりしますか……………はい いいえ
181 いつも緊張していなとすぐ取り
乱しますか……………はい いいえ
182 ちょっとしたことが胸にさわって
腹がたちますか……………はい いいえ
183 人から指図されると腹がたちま
すか……………はい いいえ
184 人の言動が気にさわってよくいら
しませんか……………はい いいえ
185 自分の思うようにならないと、す
ぐかあとなって怒りますか……………はい いいえ
186 ひどく腹をたてるのがよくあり
ますか……………はい いいえ

R

- 187 よくからだがふるえますか……………はい いいえ
188 いつも緊張していらいらしてい
ますか……………はい いいえ
189 急なもの首で飛び上るように驚い
たり、ふるえたりしますか……………はい いいえ
190 どなりつけられるとすぐんてしま
いますか……………はい いいえ
191 夜中に急に物音がしたりするとお
びえますか……………はい いいえ
192 悪い夢で目を覚ますことがよくあ
りますか……………はい いいえ
193 何か恐ろしい考えがいつも頭に浮
んできますか……………はい いいえ
194 特別の理由もなく急におびえるこ
とがよくありますか……………はい いいえ

- 195 突然冷汗が出るのがよくありま
すか……………はい いいえ
(おわり)

女性用
14才～成人

Cornell Medical Index
Cornell University
Medical College
CMI健康調査表

原著
KEEVE BRODMAN, M. D.
ALBERT J. ERDMANN JR., M. D.
HAROLD G. WOLFF, M. D.

構成
東京島大、医学部名譽教授
金久卓也
北町病院内科部長
深町達

昭和 年 月 日実施
姓名 満才 職業
現住所
最終学歴 小学 中学 高校 大学 卒業 中退
結婚状況 未婚 既婚 死別 別居 離婚

記入の注意

- 1. この調査表はあなたの健康状態についておたずねするものです。
2. すべての質問に、はい、いいえ、のどちらかを○でかこんで答えて下さい。
3. “はい”のときは(はい)、“いいえ”のときは(いいえ)として下さい。
4. この調査表には男性用と女性用とがありますから、渡された用紙が間違いないか、たしかめて下さい。
5. では、用紙をひっくりかえして1頁の1番から始めて下さい。

京都市東山区今熊野ナギノ森11 三京房発行 TEL 075-561-0071

〔不許複製〕

A

- 1 新聞を読むのにめがねがいりますか.....はい いいえ
- 2 遠くを見るのにめがねがいりますか.....はい いいえ
- 3 目先がぼろになることがよくありますか.....はい いいえ
- 4 いつもまばたきしたり、涙が出たりしますか.....はい いいえ
- 5 目がひどく痛むことがよくありますか.....はい いいえ
- 6 よく目がかすみませんか.....はい いいえ
- 7 よく目が赤くなりませんか.....はい いいえ
- 8 耳が遠いですか.....はい いいえ
- 9 ひどい耳だれがあったことがありませんか.....はい いいえ
- 10 ひとも耳鳴りがしますか.....はい いいえ

B

- 10 よくせきばらいをしますか.....はい いいえ
- 11 のどがつまる感じがよくありますか.....はい いいえ
- 12 くしゃみやよく出ますか.....はい いいえ
- 13 いつも鼻がつまっていますか.....はい いいえ
- 14 いつも鼻水が出ますか.....はい いいえ
- 15 ときどきひどい鼻出血がありますか.....はい いいえ
- 16 よくひどいかぜをひきますか.....はい いいえ
- 16' よくのどが痛んだり、扁桃腺がはれたりしますか.....はい いいえ
- 17 かぜをひくと、せきがついてなおりにくいことがよくありますか.....はい いいえ
- 18 かぜをひくといつも寝込みますか.....はい いいえ
- 19 冬になるとよくかぜをひいてやな思いをしますか.....はい いいえ
- 20 季節の変わり目によくひどい鼻かぜをひきますか.....はい いいえ

C

- 28 医者から血圧が高いといわれたことがありますか.....はい いいえ
- 29 医者から血圧が低すぎるといわれたことがありますか.....はい いいえ
- 30 胸や心臓のところに痛みがありますか.....はい いいえ
- 31 動悸がして苦しくなることがよくありますか.....はい いいえ
- 32 心臓が狂ったように早く打つことがよくありますか.....はい いいえ
- 32' ときどき脈が狂うことがありますか.....はい いいえ
- 33 息苦しくなることがよくありますか.....はい いいえ
- 34 人より息切れしやすいですか.....はい いいえ
- 35 坐っていても息切れすることがときどきありますか.....はい いいえ
- 36 足がひどくはれることがよくありますか.....はい いいえ
- 37 夏でも手足が冷えますか.....はい いいえ

- 38 脚がむきつることがよくありますか.....はい いいえ
- 39 医者から心臓がわるいといわれたことがありますか.....はい いいえ
- 40 家族に心臓のわるい人がいますか.....はい いいえ

D

- 41 歯が半分以上もぬけていますか.....はい いいえ
- 42 歯ぐきの出血がよくありますか.....はい いいえ
- 43 ひどい歯の痛みがよくありますか.....はい いいえ
- 44 舌がいつも真白でざらざらしていますか.....はい いいえ
- 45 いつも食欲がおちていますか.....はい いいえ
- 46 甘いものその他の間食をよくしますか.....はい いいえ
- 47 食事はいつも飲みこむように早く食べますか.....はい いいえ
- 48 よく胃をこおしますか.....はい いいえ
- 48' ほき気があったり、はいたりしますか.....はい いいえ
- 49 食べるとよくおなかがはりませんか.....はい いいえ
- 50 食べるとげっぷがよく出ますか.....はい いいえ
- 50' 胸やけがしたり、すっぱいものが上ったりしますか.....はい いいえ
- 51 よく胃のぐあいがおわるくなりますか.....はい いいえ
- 51' 食べもの好き嫌いがひどいですか.....はい いいえ
- 52 消化がおわるくて困りますか.....はい いいえ

- 53 さしこむようなひどい胃痛がよくありますか.....はい いいえ
- 54 いつも胃のぐあいがおわるいですか.....はい いいえ
- 55 家族に胃のわるい人が多いですか.....はい いいえ
- 56 医者から胃潰瘍あるいは十二指腸潰瘍があるといわれたことがありますか.....はい いいえ
- 56' 食事のあとか空腹のときに胃が痛みますか.....はい いいえ
- 57 よく下痢をしますか.....はい いいえ
- 58 血の混ったひどい下痢をしたことがありますか.....はい いいえ

- 58 時々便に粘液が出ますか.....はい いいえ
- 59 便の検査で寄生虫がいたことがありますか.....はい いいえ
- 60 ひどい便秘症ですか.....はい いいえ
- 61 痔をおずらったことがありますか.....はい いいえ
- 62 黄疸(目や皮膚が黄色くなること)になったことがありますか.....はい いいえ
- 63 肝臓や胆のうのひどい病気になったことがありますか.....はい いいえ

E

- 64 関節が痛んでほれることがよくありますか.....はい いいえ
- 65 筋肉や関節がいつもこぼっていますか.....はい いいえ
- 66 腕や脚によくひどい痛みがありますか.....はい いいえ
- 67 ひどい関節リウマチで不自由をしていますか.....はい いいえ
- 67' 肩や首すじがよくこりませんか.....はい いいえ
- 68 家族に関節リウマチの人がいますか.....はい いいえ
- 69 骨がだるいですか.....はい いいえ
- 70 仕事にさしつかえるくらいに背中や腰が痛みますか.....はい いいえ
- 71 からだのどこかにきかなくなったところがありますか.....はい いいえ

F

- 72 皮膚が非常に敏感でまげやすいですか.....はい いいえ
- 72' ときどき皮下出血が起りますか.....はい いいえ
- 73 切り傷をするといつもなおりにくいですか.....はい いいえ

- 74 顔がほてって真赤になることがよくありますか.....はい いいえ
- 75 冬でもひどく汗をかきますか.....はい いいえ
- 76 皮膚のひどいかゆみがよくありますか.....はい いいえ
- 77 よく皮膚に発疹ができますか.....はい いいえ

- 77' 時々顔がむくみますか.....はい いいえ
- 78 よく皮膚に吹き出ものができますか.....はい いいえ

G

- 79 よくひどい頭痛で悩まされますか.....はい いいえ
- 80 頭が重かったり痛んだりしてふさぎこむことがよくありますか.....はい いいえ
- 81 家族に頭痛もちが多いですか.....はい いいえ
- 82 からだが急にあつくったり、冷たくなったりしますか.....はい いいえ
- 83 ひどい目まいの発作を起すことがよくありますか.....はい いいえ
- 84 気が遠くなって倒れそうになることがよくありますか.....はい いいえ
- 85 今までに2回以上気を失ったことがありますか.....はい いいえ
- 86 いつもからだのどこかにしびれや痛みがありますか.....はい いいえ
- 87 からだのどこかがまひしたことがありますか.....はい いいえ
- 88 頭を打って気を失ったことがありますか.....はい いいえ
- 89 頭、肩または肩がびくびくひきつることがときどきありますか.....はい いいえ
- 90 ひきつけの発作(てんかん)を起したことがありますか.....はい いいえ
- 91 家族にひきつけの発作(てんかん)を起した人がいますか.....はい いいえ
- 92 爪をかむくせがありますか.....はい いいえ
- 93 どもりで困っていますか.....はい いいえ
- 93' 舌がもつれてものが言にくいです.....はい いいえ
- 94 夜中に寝ぼけて歩きまわることがありますか.....はい いいえ
- 95 寝小便をしますか.....はい いいえ
- 96 小学校から中学校時代にかけて寝小便をしていましたか.....はい いいえ

H

- 97 よく月経痛がありますか.....はい いいえ
- 97' 月経は不順ですか.....はい いいえ
- 98 月経のときはよくからだのぐあいがわるくなりますか.....はい いいえ
- 99 月経のときはよく寝込みますか.....はい いいえ
- 99' 月経期以外のときに出血がありますか.....はい いいえ
- 100 月経のときはよく気分がいらいらして神経質になりますか.....はい いいえ
- 101 からだがあつたなって汗が出るのがよくありますか.....はい いいえ
- 102 おりものが多くて困ることがよくありますか.....はい いいえ
- 103 毎晩小便に起きますか.....はい いいえ
- 104 尿間は小便の回数が多いほうですか.....はい いいえ
- 105 小便をするときに、跳けるような痛みがよくありますか.....はい いいえ
- 106 ときどき尿をもらすことがありますか.....はい いいえ
- 107 腎臓か膀胱がわるいと医者からいわれたことがありますか.....はい いいえ

I

- 108 寝はててぐったりなることがよくありますか.....はい いいえ
- 109 仕事をすると疲れすぎてしまいますか.....はい いいえ
- 110 朝起きるときからいつも疲れきっていますか.....はい いいえ
- 111 ちょっと仕事をしただけでも疲れませんか.....はい いいえ
- 112 食事いけないうらいにいつも疲れきっていますか.....はい いいえ
- 113 ひどい神経衰弱にかかっていますか.....はい いいえ

114 家族に神経衰弱にかかった人がいますか……………はい いいえ

J

115 よく病気をしますか……………はい いいえ
116 よく病気で寝こみますか……………はい いいえ
117 いつもからだのこあいがある感じがする……………はい いいえ
118 周囲の人はあなたを病弱だと考えていますか……………はい いいえ
119 あなたの家族にはからだの弱い人が多いですか……………はい いいえ
120 ひどい痛みがあって仕事ができませんか……………はい いいえ
121 自分の健康のことが気になって仕方がないですか……………はい いいえ
122 いつも病気がちで不意ですか……………はい いいえ
123 からだが弱いのでいつも信けない思いをしていますか……………はい いいえ

K

124 胃^い腸^{ちよう}熱にかかったことがありますか……………はい いいえ
125 子供のときにリウマチ熱、からだの痛み、ひきつけなどを起したことがありますか……………はい いいえ
126 マラリアにかかったことがありますか……………はい いいえ
127 ひどい貧血で治療を受けたことがありますか……………はい いいえ
128 性病の治療を受けたことがありますか……………はい いいえ
129 糖尿病にかかったことがありますか……………はい いいえ
130 医者から甲状腺がはれているといわれたことがありますか……………はい いいえ
131 医者から腫瘍または癌の治療を受けたことがありますか……………はい いいえ
132 何か慢性的の病気がありますか……………はい いいえ
133 あなたははやせていますか……………はい いいえ
134 あなたは肥りすぎていますか……………はい いいえ
135 医者から病^{びょう}に^に静脈^{じゆうみく}瘤^{りゅう}(静脈のほれ)があるといわれたことがありますか……………はい いいえ
136 大手術を受けたことがありますか……………はい いいえ
137 大けがをしたことがありますか……………はい いいえ
138 よくちょっとした事故を起したりけがをしたりしますか……………はい いいえ

L

139 寝つきがわるかったり、眠ってもすぐ目を覚ましやすいですか……………はい いいえ
139' よく夢をみますか……………はい いいえ
140 毎日々つらく時間的余裕はありませんか……………はい いいえ
141 毎日運動する時間的余裕はありませんか……………はい いいえ
142 毎日20本以上タバコをのみますか……………はい いいえ
143 人よりもよくいにお茶やコーヒーを飲みますか……………はい いいえ
144 毎日の酒類を飲みますか……………はい いいえ

M

145 試験のときや質問されるときに、汗をかいたり、ふるえたりしますか……………はい いいえ
146 目上の人がくると、とても緊張してふるえそふになりますか……………はい いいえ
147 目上の人が見ていると、仕事がさっぱりできなくなりますか……………はい いいえ
148 物事を怠いしなればならぬときには、頭が混乱しますか……………はい いいえ
149 少しでも急ぐと誤まりをしやすいですか……………はい いいえ
150 いつも指示や命令を取りちがえますか……………はい いいえ
151 見知らぬ人や場所がとても気になりますか……………はい いいえ
152 そばに知った人がいないと、おどおどしますか……………はい いいえ
153 いつも決心がつきかねますか……………はい いいえ

154 いつもそばに相談相手がいほしいですか……………はい いいえ
155 人から気がかかれないと思われていますか……………はい いいえ
156 よそで食事をするのが苦になりますか……………はい いいえ

N

157 会合に出ても、ひとりぼちな感じで悲しいですか……………はい いいえ
158 いつも不幸で憂うつですか……………はい いいえ
159 よく泣きますか……………はい いいえ
160 いつもすみじめで気持ちが浮かないですか……………はい いいえ
161 人生はまったく希望がないように思われますか……………はい いいえ
162 いっそ死んでしまいたいと思うことがよくありますか……………はい いいえ

O

163 いつもよくよくよしていますか……………はい いいえ
164 家族にくよくよする人がいますか……………はい いいえ
165 ちょっとしたことでも気になって仕方がないですか……………はい いいえ
166 人から神経質だと思われていますか……………はい いいえ
167 家族に神経質な人がいますか……………はい いいえ
168 ひどいノイローゼ(神経症)にかかったことがありますか……………はい いいえ
169 家族にひどいノイローゼになった人がいますか……………はい いいえ
170 精神病院に入院したことがありますか……………はい いいえ
171 家族の誰かが精神病院に入院したことがありますか……………はい いいえ

P

172 あなたはひとほかにかみやか、神経過敏なたちですか……………はい いいえ
173 家族にひとほかにかみやか、神経過敏な人がいますか……………はい いいえ
174 感情を押しやすいですか……………はい いいえ
175 人から批判されるといつも心を乱されますか……………はい いいえ
176 人から気むずかし屋だと思われていますか……………はい いいえ
177 人からよく誤解されますか……………はい いいえ

Q

178 友達にも気を許さないですか……………はい いいえ
179 何かしようと思っただけでもたっでもおれなくなりますか……………はい いいえ
180 すくかあつとなったり、いらいらしたりしますか……………はい いいえ
181 いつも緊張してないときも取り乱しますか……………はい いいえ
182 ちょっとしたことが胸にさわって腹がたちますか……………はい いいえ
183 人から指摘されると腹がたちますか……………はい いいえ
184 人の言動が気にさわってよくいらいらしますか……………はい いいえ
185 自分の思うようにならないと、すくかあつとなつて怒りますか……………はい いいえ
186 ひどく腹をたてるのがよくありますか……………はい いいえ

R

187 よくからだふるえますか……………はい いいえ
188 いつも緊張していらいらしていますか……………はい いいえ
189 急な音の音で飛び上るように驚いたり、ふるえたりしますか……………はい いいえ
190 どなりつけられるとすくんでしまいますか……………はい いいえ
191 夜中に急に物音がしたりするとおびえますか……………はい いいえ
192 悪い夢で目を覚ますことがよくありますか……………はい いいえ
193 何か恐ろしい考えがいつも頭に浮んできますか……………はい いいえ

194 特別の理由もなく急におびえることがよくありますか……………はい いいえ
195 突然冷汗が出るということがよくありますか……………はい いいえ

(おわり)